



Statistische Berichte

# Ausfuhr und Einfuhr Bayerns im Juli 2015



G III 1 m 7/2015  
Hrsg. im September 2015  
Bestellnr. G3000C 201507

## Zeichenerklärung

- 0 mehr als nichts, aber weniger als die Hälfte der kleinsten in der Tabelle nachgewiesenen Einheit
- nichts vorhanden oder keine Veränderung
- / keine Angaben, da Zahlen nicht sicher genug
- Zahlenwert unbekannt, geheimzuhalten oder nicht rechenbar
- ... Angabe fällt später an
- X Tabellenfach gesperrt, da Aussage nicht sinnvoll
- ( ) Nachweis unter dem Vorbehalt, dass der Zahlenwert erhebliche Fehler aufweisen kann
- p vorläufiges Ergebnis
- r berichtigtes Ergebnis
- s geschätztes Ergebnis
- D Durchschnitt
- ≙ entspricht

## Auf- und Abrunden

Im Allgemeinen ist ohne Rücksicht auf die Endsummen auf- bzw. abgerundet worden. Deshalb können sich bei der Summierung von Einzelangaben geringfügige Abweichungen zu den ausgewiesenen Endsummen ergeben. Bei der Aufgliederung der Gesamtheit in Prozent kann die Summe der Einzelwerte wegen Rundens vom Wert 100 % abweichen. Eine Abstimmung auf 100 % erfolgt im Allgemeinen nicht.

## Publikationsservice

Das Bayerische Landesamt für Statistik veröffentlicht jährlich über 400 Publikationen. Das aktuelle Veröffentlichungsverzeichnis ist im Internet als Datei verfügbar, kann aber auch als Druckversion kostenlos zugesandt werden.

### Kostenlos

ist der Download der meisten Veröffentlichungen, z.B. von Statistischen Berichten (PDF- oder Excel-Format).

### Kostenpflichtig

sind alle Printversionen (auch von Statistischen Berichten), Datenträger und ausgewählte Dateien (z.B. von Verzeichnissen, von Beiträgen, vom Jahrbuch).

### Newsletter Veröffentlichungen

Die Themenbereiche können individuell ausgewählt werden. Über Neuerscheinungen wird aktuell informiert.

### Webshop

Alle Veröffentlichungen sind im Internet verfügbar unter [www.statistik.bayern.de/veroeffentlichungen](http://www.statistik.bayern.de/veroeffentlichungen)

## Impressum

### Statistische Berichte

bieten in tabellarischer Form neuestes Zahlenmaterial der jeweiligen Erhebung. Dieses wird, soweit erforderlich, methodisch erläutert und kurz kommentiert.

### Herausgeber, Druck und Vertrieb

Bayerisches Landesamt für Statistik  
St.-Martin-Str. 47  
81541 München

### Papier

Gedruckt auf umweltfreundlichem Papier, chlorfrei gebleicht.

### Vertrieb

E-Mail [vertrieb@statistik.bayern.de](mailto:vertrieb@statistik.bayern.de)  
Telefon 089 2119-3205  
Telefax 089 2119-3457

### Auskunftsdienst

E-Mail [info@statistik.bayern.de](mailto:info@statistik.bayern.de)  
Telefon 089 2119-3218  
Telefax 089 2119-13580

© Bayerisches Landesamt für Statistik, München 2015  
Vervielfältigung und Verbreitung, auch auszugsweise, mit Quellenangabe gestattet.

**Hinweis:** Diese Druckschrift wird im Rahmen der Öffentlichkeitsarbeit der Bayerischen Staatsregierung herausgegeben. Sie darf weder von Parteien noch von Wahlwerbern oder Wahlhelfern im Zeitraum von fünf Monaten vor einer Wahl zum Zwecke der Wahlwerbung verwendet werden. Dies gilt für Landtags-, Bundestags-, Kommunal- und Europawahlen. Missbräuchlich ist während dieser Zeit insbesondere die Verteilung auf Wahlveranstaltungen, an Informationsständen der Parteien sowie das Einlegen, Aufdrucken und Aufkleben parteipolitischer Informationen oder Werbemittel. Untersagt ist gleichfalls die Weitergabe an Dritte zum Zwecke der Wahlwerbung. Auch ohne zeitlichen Bezug zu einer bevorstehenden Wahl darf die Druckschrift nicht in einer Weise verwendet werden, die als Parteinahme der Staatsregierung zugunsten einzelner politischer Gruppen verstanden werden könnte. Den Parteien ist es gestattet, die Druckschrift zur Unterrichtung ihrer eigenen Mitglieder zu verwenden.

# Inhaltsverzeichnis

<b>Vorbemerkungen</b> .....	4
<b>Wichtige Hinweise</b> .....	7
<b>Abbildungen und Tabellen</b>	
Abb. 1 Monatliche Entwicklung der Ausfuhr Bayerns von August 2013 bis Juli 2015 nach Bestimmungsländergruppen .....	8
Abb. 2 Monatliche Entwicklung der Einfuhr Bayerns von August 2013 bis Juli 2015 nach Ursprungsländergruppen .....	8
Abb. 3 Ausfuhr Bayerns im Juli 2015 nach ausgewählten Warenuntergruppen .....	9
Abb. 4 Ausfuhr Bayerns im Juli 2015 nach ausgewählten Bestimmungsländern .....	9
Abb. 5 Einfuhr Bayerns im Juli 2015 nach ausgewählten Warenuntergruppen .....	23
Abb. 6 Einfuhr Bayerns im Juli 2015 nach ausgewählten Ursprungsländern .....	23
1a. Entwicklung der Ausfuhr Bayerns nach Warengruppen .....	10
2a. Ausfuhr Bayerns nach Warengruppen .....	12
3a. Ausfuhr Bayerns nach Warengruppen und Warenuntergruppen .....	13
4a. Ausfuhr Bayerns nach Erdteilen, Bestimmungsländern und Ländergruppen .....	18
1b. Entwicklung der Einfuhr Bayerns nach Warengruppen .....	24
2b. Einfuhr Bayerns nach Warengruppen .....	26
3b. Einfuhr Bayerns nach Warengruppen und Warenuntergruppen .....	27
4b. Einfuhr Bayerns nach Erdteilen, Ursprungsländern und Ländergruppen .....	32
Länderverzeichnis für die Außenhandelsstatistik .....	37
Ländergruppen .....	39

## **Vorbemerkungen**

### **Rechtsgrundlagen:**

Gesetz über die Statistik für Bundeszwecke (Bundesstatistikgesetz – BStatG) vom 22. Januar 1987 (BGBl I S. 462, 565), zuletzt geändert durch Artikel 3 des Gesetzes vom 7. September 2007 (BGBl I S. 2246),

Verordnung (EG) Nr. 638/2004 des Europäischen Parlaments und des Rates vom 31. März 2004 über die Gemeinschaftsstatistiken des Warenverkehrs zwischen Mitgliedstaaten und zur Aufhebung der Verordnung (EWG) Nr. 3330/91 des Rates (ABl. EG Nr. L 102 S. 1), geändert durch Verordnung (EG) Nr. 222/2009 des Europäischen Parlaments und des Rates vom 11. März 2009 (ABl. L 87 vom 31.3.2009, S. 160),

Verordnung (EG) Nr. 1982/2004 der Kommission vom 18. November 2004 zur Durchführung der Verordnung (EG) Nr. 638/2004 des Europäischen Parlaments und des Rates über die Gemeinschaftsstatistiken des Warenverkehrs zwischen Mitgliedstaaten und zur Aufhebung der Verordnungen (EG) Nr. 1901/2000 und (EWG) Nr. 3590/92 der Kommission (ABl. EG Nr. L 343 S. 3), zuletzt geändert durch Verordnung (EU) Nr. 96/2010 der Kommission vom 4. Februar 2010 (ABl. L 34 vom 5.2.2010, S. 1),

Verordnung (EG) Nr. 471/2009 des Europäischen Parlaments und des Rates vom 6. Mai 2009 über Gemeinschaftsstatistiken des Außenhandels mit Drittländern und zur Aufhebung der Verordnung (EG) Nr. 1172/95 des Rates (ABl. L 152 vom 16.6.2009, S. 23),

Verordnung (EU) Nr. 92/2010 der Kommission vom 2. Februar 2010 zur Durchführung der Verordnung (EG) Nr. 471/2009 des Europäischen Parlaments und des Rates über Gemeinschaftsstatistiken des Außenhandels mit Drittländern hinsichtlich des Datenaustauschs zwischen den Zollbehörden und den nationalen statistischen Stellen, der Erstellung von Statistiken und der Qualitätsbewertung (ABl. L 31 vom 3.2.2010, S. 4),

Verordnung (EU) Nr. 113/2010 der Kommission vom 9. Februar 2010 zur Durchführung der Verordnung (EG) Nr. 471/2009 des Europäischen Parlaments und des Rates über Gemeinschaftsstatistiken des Außenhandels mit Drittländern hinsichtlich der Abdeckung des Handels, der Definition der Daten, der Erstellung von Statistiken des Handels nach Unternehmensmerkmalen und Rechnungswährung sowie besonderer Waren oder Warenbewegungen (ABl. L 37 vom 10.2.2010, S. 1),

Verordnung (EU) Nr. 1106/2012 der Kommission vom 27. November 2012 zur Durchführung der Verordnung (EG) Nr. 471/2009 des Europäischen Parlaments und des Rates über Gemeinschaftsstatistiken des Außenhandels mit Drittländern hinsichtlich der Aktualisierung des Verzeichnisses der Länder und Gebiete (ABl. L 328 vom 28.11.2012, S. 7)

Außenhandelsstatistikgesetz (AHStatG) in der im Bundesgesetzblatt Teil III, Gliederungsnummer 7402-1, veröffentlichten bereinigten Fassung, zuletzt geändert durch Artikel 10 des Gesetzes vom 25. April 2007 (BGBl I S. 594),

Außenhandelsstatistik-Durchführungsverordnung (AHStatDV) in der Fassung der Bekanntmachung vom 29. Juli 1994 (BGBl I S. 1993), zuletzt geändert durch Verordnung vom 24. November 2008 (BGBl I S. 2238).

### **Gegenstand:**

Die Außenhandelsstatistik Bayerns stellt den grenzüberschreitenden Warenverkehr Bayerns mit dem Ausland dar. Seit 1993 gliedert sich die Außenhandelsstatistik wegen der unterschiedlichen Erhebungsformen in die Intrahandelsstatistik (Handel mit den EU-Ländern) und die Extrahandelsstatistik (Handel mit den übrigen Staaten). Ausland im Sinne der Außenhandelsstatistik ist das Gebiet außerhalb der Bundesrepublik Deutschland.

### **Erhebungsgebiet:**

Das Erhebungsgebiet der Außenhandelsstatistik umfasst das Gebiet des Freistaats Bayern.

## **Anmeldung:**

Den Ergebnissen der Außenhandelsstatistik liegen im Allgemeinen die Angaben der Einführer und Ausführer zugrunde. Die Anmeldung zur Extrahandelsstatistik erfolgt in der Regel mit den Vordrucken „Einfuhranmeldung“ und „Ausfuhranmeldung“. Den Ergebnissen der Intrahandelsstatistik liegen die statistischen Anmeldungen der innergemeinschaftlichen Erwerbe und Lieferungen im Sinne des Umsatzsteuergesetzes zugrunde.

## **Darstellungsform:**

In der Außenhandelsstatistik wird die Ausfuhr im Spezialhandel und die Einfuhr im Generalhandel dargestellt.

Der **Spezialhandel** enthält im Wesentlichen die Waren, die aus der Erzeugung, der Bearbeitung oder Verarbeitung des Erhebungsgebietes stammen und ausgehen.

Er umfasst die Ausfuhr von Waren

- aus dem freien Verkehr,
- nach zollamtlich bewilligter aktiver Veredelung (Eigen- und Lohnveredelung),
- zur zollamtlich bewilligten passiven Veredelung, auch Ausbesserung.

Für die Ausfuhrstatistik der einzelnen Länder der Bundesrepublik Deutschland bildet der Herstellungsort der Güter das Grundmerkmal. Sind mehrere Orte an der Herstellung beteiligt, so gilt derjenige als Herstellungsort, in dem die Exportware die letzte, wirtschaftlich gerechtfertigte, wesentliche Be- oder Verarbeitung erfahren hat.

Der **Generalhandel** enthält alle in das Erhebungsgebiet eingehenden Waren mit Ausnahme der Waren der Durchfuhr und des Zwischenauslandsverkehrs.

Generalhandel und Spezialhandel enthalten übereinstimmend die unmittelbare Einfuhr von Waren in den freien Verkehr, zur zollamtlich bewilligten aktiven Veredelung (Eigen- und Lohnveredelung), nach zollamtlich bewilligter passiver Veredelung, auch Ausbesserung.

Der Generalhandel unterscheidet sich vom Spezialhandel durch die verschiedene Nachweisung der auf Lager eingeführten ausländischen Waren.

Nachgewiesen werden

- im Generalhandel alle Einfuhren auf Lager im Zeitpunkt ihrer Einlagerung,
- im Spezialhandel dagegen nur diejenigen Einfuhren auf Lager, die nicht zur Wiederausfuhr gelangen, zum Zeitpunkt ihrer Einfuhr aus Lager.

Die Einfuhr Bayerns im Generalhandel enthält also nicht nur die Waren, die zum Gebrauch, zum Verbrauch, zur Bearbeitung oder Verarbeitung in Bayern bestimmt sind, sondern auch Waren, die über Bayern als erstes bekanntes Zielland in andere Länder des Bundesgebiets oder wieder ins Ausland weitergeleitet werden.

Für die einzelnen Länder der Bundesrepublik Deutschland können somit – im Gegensatz zu deren Ausfuhr, bei der der Spezialhandel erfasst wird – die Einfuhren nur im Generalhandel ermittelt werden.

### **Befreiungen und Vereinfachungen:**

Im Rahmen der Extrahandelsstatistik sind – bis auf wenige Ausnahmen – Warensendungen von weniger als 1000 Euro von der Anmeldung befreit.

Im Rahmen der Intrahandelsstatistik sind Unternehmen befreit, deren im Intrahandel getätigten jährlichen Versendungen in andere Mitgliedstaaten oder Eingänge aus anderen Mitgliedstaaten jeweils den Wert von 500 000 Euro im Vorjahr oder im laufenden Jahr nicht überschritten haben. Privatpersonen sind in der Intrahandelsstatistik grundsätzlich von der Auskunftspflicht befreit. Die Befreiungen von 500 000 Euro sind als Zuschätzungen in den Außenhandelsergebnissen enthalten.

Nicht einbezogen sind ferner Waren, die von ausländischen Streitkräften, die in der Bundesrepublik Deutschland stationiert sind, selbst ausgeführt und eingeführt werden.

### **Berichtsmonat:**

Die Ausfuhren und Einfuhren werden im Allgemeinen im Monat des Grenzübergangs nachgewiesen. Durch unvermeidbare Aufenthalte bei der Anmeldung, aber auch durch Rückfragen, können in geringem Umfang Ausfuhren und Einfuhren in einer späteren Berichtszeit nachgewiesen sein.

### **Warensystematik:**

Benennung und Gruppierung der Waren in den Tabellen erfolgen seit Berichtsmonat Januar 2002 nach der Gliederung „Warengruppen und -untergruppen der Ernährungswirtschaft und der Gewerblichen Wirtschaft, (EGW Rev. 2002)“.

### **Mengen:**

Die Mengenangaben (Dezitonne = dt = 100 kg) beziehen sich auf das Eigen- bzw. Reingewicht der Waren.

### **Werte:**

Die Werte beziehen sich grundsätzlich auf den Grenzübergangswert, d. h. auf den Wert frei Grenze des Erhebungsgebietes. Bei der Ausfuhr oder Einfuhr nach Veredelung ist stets der volle Warenwert einschließlich der Veredelungskosten und der Vertriebskosten eingesetzt.

### **Bestimmungs- und Ursprungsgebiete:**

In der Ausfuhr wird als Bestimmungsland das Land nachgewiesen, in dem die Waren gebraucht oder verbraucht, bearbeitet oder verarbeitet werden sollen. Ist das Bestimmungsland nicht bekannt, so gilt das letzte bekannte Land, in das die Waren verbracht werden sollen, als Bestimmungsland.

In der Einfuhr wird als Ursprungsland das Land nachgewiesen, in dem die Waren vollständig gewonnen oder hergestellt worden sind oder ihre letzte wesentliche und wirtschaftlich gerechtfertigte Be- oder Verarbeitung erfahren haben. Ist das Ursprungsland nicht bekannt, so tritt an diese Stelle das Versendungsland.

### **Auf- und Abrundungen:**

Gelegentlich auftretende Differenzen in den Summen sind auf das Runden der Einzelpositionen zurückzuführen.

### **Vorläufige Ergebnisse:**

Die Angaben für die Jahre 2014 und 2015 stellen vorläufige Ergebnisse dar.

## Wichtige Hinweise

### Monatliche Revisionen:

Bisher wurden die Außenhandelsergebnisse auf Detailebene in Deutschland nur einmal jährlich revidiert. Dies geschah rund neun bis zehn Monate nach Ablauf eines Berichtsjahrs. Nach den aktuellen Qualitätsvorgaben der Europäischen Union (EU) sind die Revisionspraktiken in den Mitgliedstaaten zu harmonisieren. Im Zuge dieses Harmonisierungsprozesses werden zeitnahe monatliche Revisionen angestrebt.

Ab Berichtsjahr 2011 werden die Außenhandelsergebnisse monatlich revidiert. Die erste Revision eines Berichtsmonats findet zusammen mit der Aufbereitung des zweiten Folgemonats statt. Insgesamt werden für jeden Berichtsmonat sechs aufeinander folgende monatliche Revisionen durchgeführt. Im Oktober des Folgejahres erfolgt zudem noch eine zusätzliche Jahresrevision. Die Ergebnisse werden dann - wie bisher - als endgültig betrachtet.

Eine Übersicht im Internet ([www.destatis.de](http://www.destatis.de) > weitere Themen > Außenhandel) informiert über die Zeitpunkte der Revisionen.

Die vorliegende Veröffentlichung wird nur mit dem ersten Veröffentlichungsstand eines Monats erstellt. Revisionen werden erst im übernächsten Berichtsheft berücksichtigt. Dadurch können die in dieser Veröffentlichung enthaltenen Ergebnisse von späteren Außenhandelsergebnissen abweichen. Die jeweils aktuellsten Ergebnisse erhalten Sie über unsere Online-Datenbank "Genesis-Online" ([www.statistikdaten.bayern.de/](http://www.statistikdaten.bayern.de/)).

Es ist zu beachten, dass die im jeweiligen Bericht ausgewiesenen Summen für die abgelaufenen Monate des Jahres (Kumulation) von der Addition der einzelnen, vorher veröffentlichten Monatswerte abweichen.

### Hinweis zur Ermittlung der Veränderungsdaten:

Die Berechnung der Veränderungsdaten erfolgt in den Monatsberichten ab Januar 2012 jeweils auf Basis der revidierten Vormonatswerte.

### Geänderte Länderzuordnung:

Ab dem Berichtsmonat Januar 2012 werden die Länder Georgien, Armenien, Aserbaidschan, Kasachstan, Turkmenistan, Usbekistan, Tadschikistan und Kirgisistan (bisher Europa) unter Asien und die Länder Ceuta und Melilla (bisher Europa) unter Afrika ausgewiesen.

### Zeichenerklärung:

0 mehr als nichts, aber weniger als die Hälfte der kleinsten in der Tabelle nachgewiesenen Einheit

- nichts vorhanden oder keine Veränderung

/ keine Angabe, da Zahl nicht sicher genug

. Zahlenwert unbekannt, geheimzuhalten oder nicht rechenbar

... Angabe fällt später an

x Tabellenfach gesperrt, da Aussage nicht sinnvoll

( ) Nachweis unter Vorbehalt, dass der Zahlenwert erhebliche Fehler aufweisen kann

p vorläufiges Ergebnis

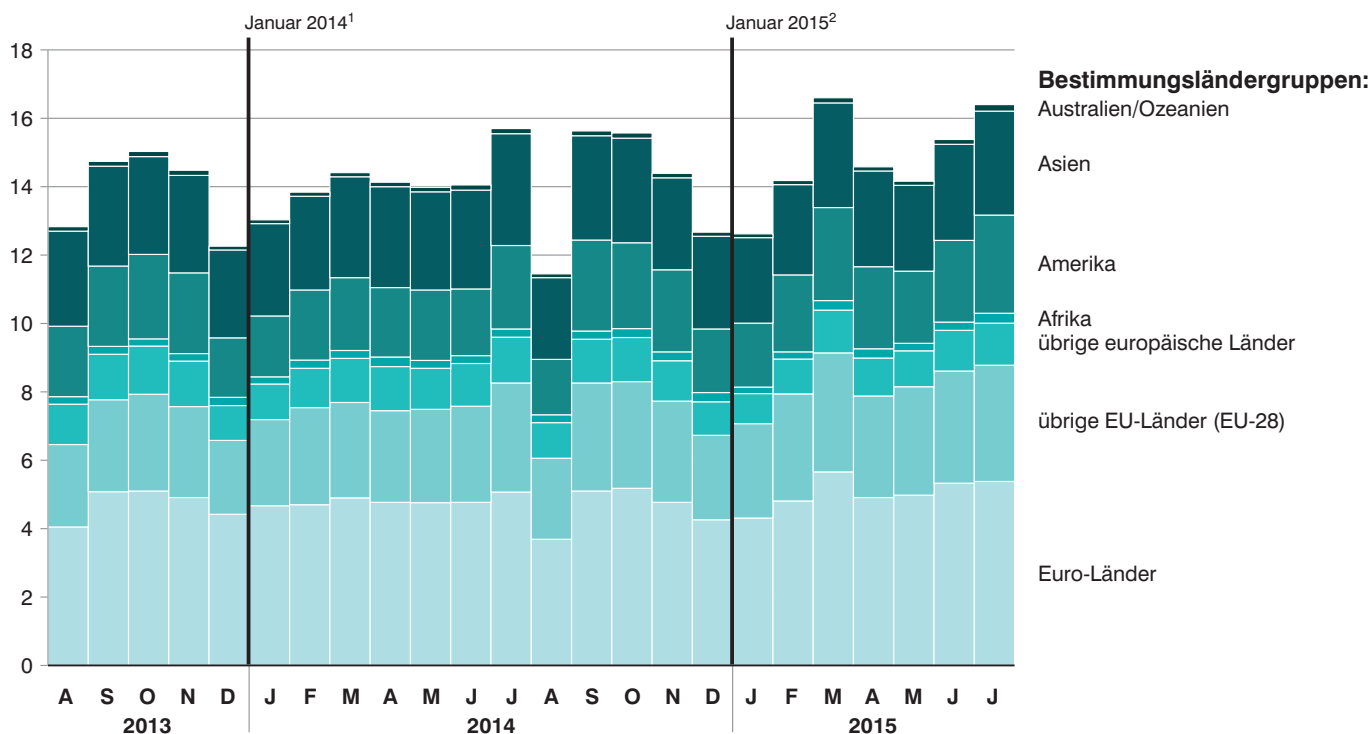
r berichtiges Ergebnis

s geschätztes Ergebnis

D Durchschnitt

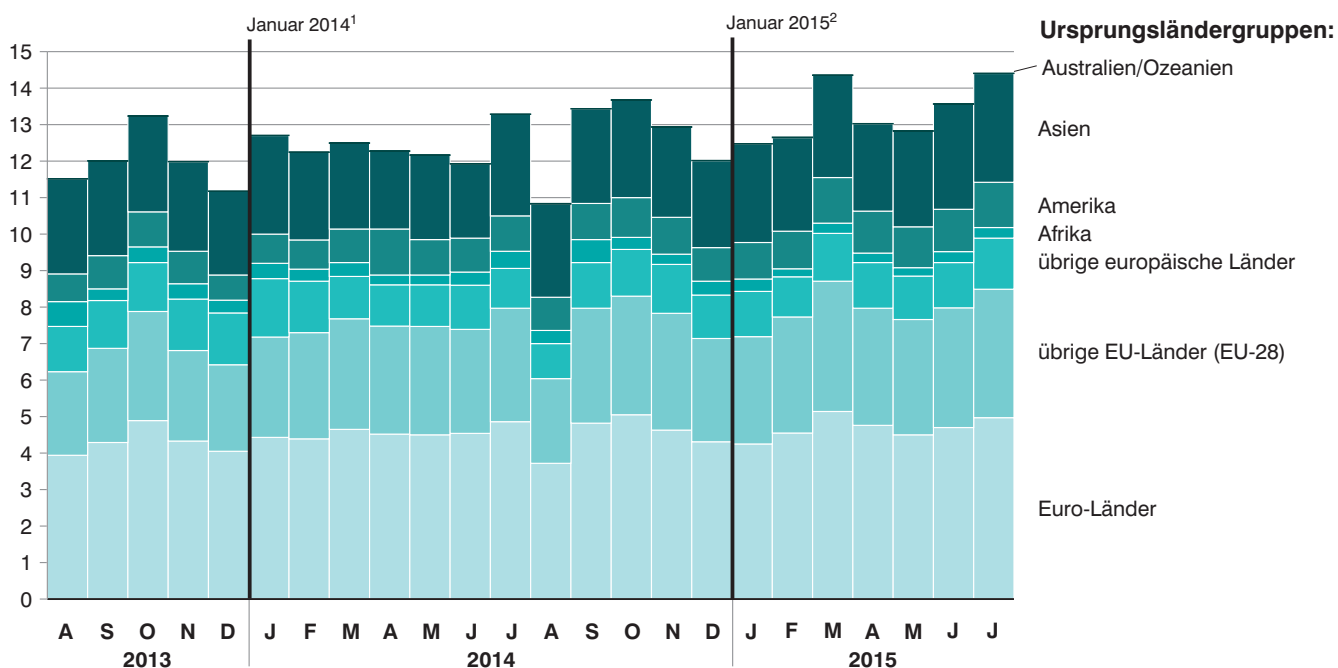
≐ entspricht

Abb. 1  
**Monatliche Entwicklung der Ausfuhr Bayerns von August 2013 bis Juli 2015  
nach Bestimmungsländergruppen  
in Milliarden Euro**



1 Beitritt Lettlands zu der Euro-Zone.  
2 Beitritt Litauens zu der Euro-Zone.

Abb. 2  
**Monatliche Entwicklung der Einfuhr Bayerns von August 2013 bis Juli 2015  
nach Ursprungsländergruppen  
in Milliarden Euro**



1 Beitritt Lettlands zu der Euro-Zone.  
2 Beitritt Litauens zu der Euro-Zone.



Abb. 3

### Ausfuhr Bayerns im Juli 2015 nach ausgewählten Warenuntergruppen in Milliarden Euro

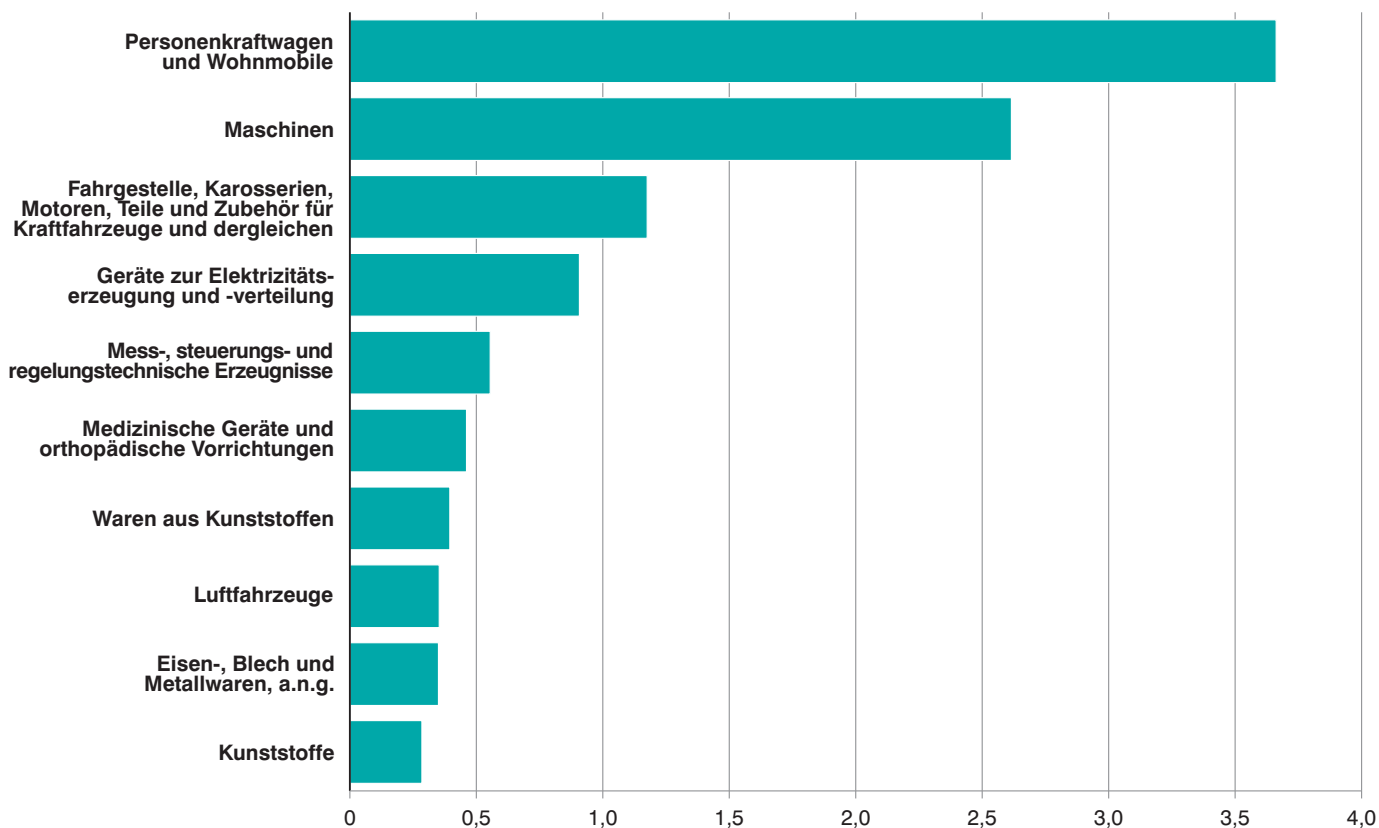
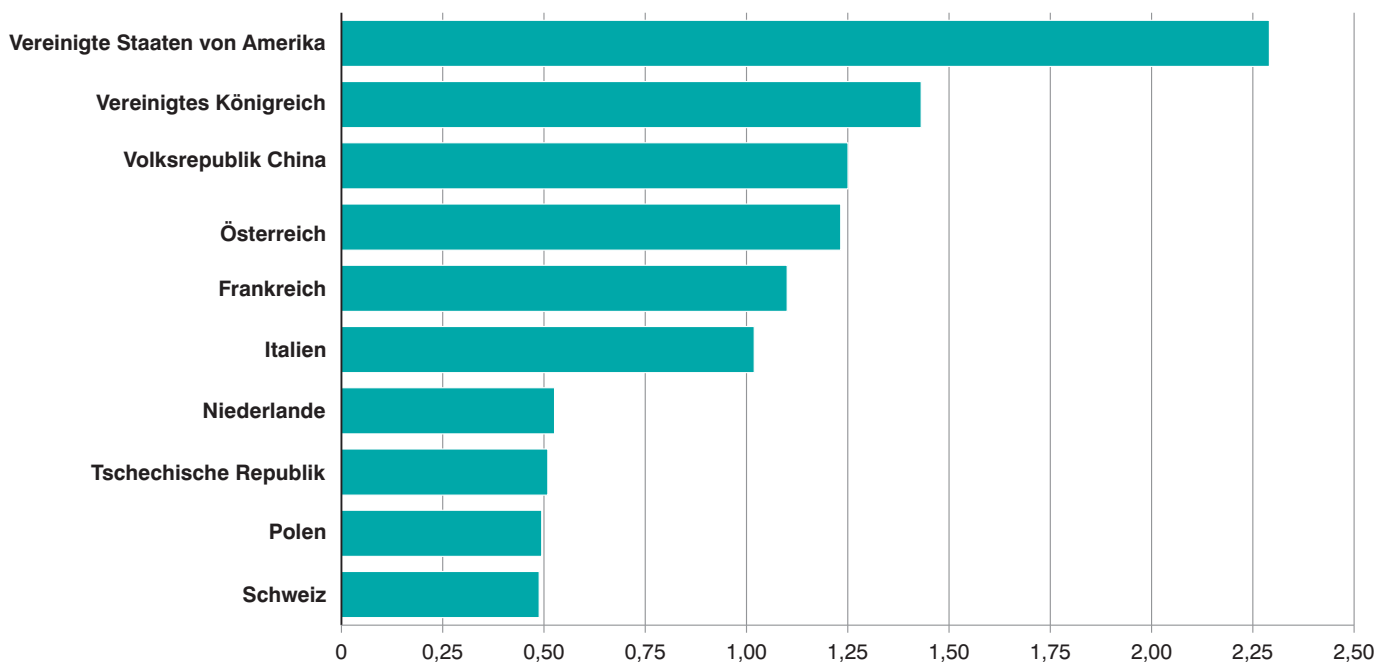


Abb. 4

### Ausfuhr Bayerns im Juli 2015 nach ausgewählten Bestimmungsländern in Milliarden Euro



## 1a. Entwicklung der Ausfuhr Bayerns

Lfd. Nr.	Jahr Monat	Ausfuhr insgesamt	Ernährungswirtschaft				zusammen
			Lebende Tiere <sup>1)</sup>	Nahrungsmittel		Genussmittel	
				tierischen Ursprungs	pflanzlichen Ursprungs <sup>2)</sup>		
1 000 Euro							
1	1995 .....	57 994 687	70 286	1 878 104	1 029 413	424 757	3 402 560
2	1996 .....	61 439 344	81 575	1 874 776	1 158 846	562 281	3 677 479
3	1997 .....	70 718 129	70 509	1 948 881	1 340 925	565 085	3 925 400
4	1998 .....	77 375 090	84 757	2 038 085	1 456 200	598 586	4 177 628
5	1999 .....	80 959 795	98 602	2 145 596	1 416 692	748 273	4 409 163
6	2000 .....	92 877 843	129 288	2 235 377	1 519 722	827 085	4 711 473
7	2001 .....	98 300 627	110 682	2 514 397	1 483 868	821 602	4 930 548
8	2002 .....	102 471 896	141 483	2 427 882	1 465 606	699 920	4 734 891
9	2003 .....	106 702 325	120 635	2 590 328	1 481 628	693 701	4 886 292
10	2004 .....	117 493 304	136 018	2 672 589	1 545 231	749 140	5 102 978
11	2005 .....	126 890 995	171 674	2 871 097	1 721 117	799 543	5 563 431
12	2006 .....	140 367 506	142 327	3 149 545	1 913 676	896 718	6 102 266
13	2007 .....	152 448 741	135 328	3 534 306	2 223 828	956 432	6 849 894
14	2008 .....	154 333 267	135 453	3 782 572	2 518 440	1 318 895	7 755 359
15	2009.....	122 307 291	128 819	3 307 562	2 280 766	1 097 783	6 814 929
16	2010 .....	144 010 552	124 407	3 503 546	2 362 598	1 053 893	7 044 443
17	2011 .....	160 018 625	144 434	3 844 916	2 743 310	1 190 292	7 922 955
18	2012 .....	164 588 461	156 438	3 957 837	3 061 987	1 180 877	8 357 139
19	2013 .....	166 389 828	155 230	4 082 268	3 225 406	1 131 801	8 594 705
20	2014 <sup>3)</sup> .....	168 904 915	160 565	4 207 423	3 288 599	1 136 769	8 793 358
<b>2014<sup>3)</sup></b>							
21	Januar .....	13 008 806	8 865	373 789	276 087	93 586	752 327
22	Februar .....	13 855 368	12 396	333 586	264 490	92 262	702 734
23	März .....	14 415 625	12 148	348 317	269 952	94 800	725 217
24	April .....	14 124 370	16 267	353 495	255 072	98 050	722 885
25	Mai .....	13 990 822	12 457	352 822	286 111	98 226	749 616
26	Juni .....	14 095 590	13 252	372 132	265 141	102 759	753 285
27	Juli .....	15 716 998	15 617	377 749	276 923	106 035	776 323
28	August .....	11 429 147	15 677	336 711	256 054	96 292	704 734
29	September ...	15 628 569	12 525	361 677	286 006	97 348	757 557
30	Oktober .....	15 565 040	16 731	340 473	295 110	89 281	741 595
31	November ....	14 394 899	14 097	312 034	289 328	82 218	697 677
32	Dezember ....	12 679 681	10 533	344 638	268 325	85 912	709 408
<b>2015<sup>3)</sup></b>							
33	Januar .....	12 584 810	12 805	304 492	276 441	89 592	683 331
34	Februar .....	14 108 308	15 065	304 968	292 227	91 094	703 354
35	März .....	16 491 630	10 471	360 244	318 073	104 973	793 761
36	April .....	14 583 454	13 027	298 248	285 814	101 580	698 669
37	Mai .....	14 162 881	12 294	339 598	274 966	104 145	731 003
38	Juni .....	15 377 531	13 303	347 990	298 654	115 838	775 784
39	Juli .....	16 394 387	11 767	334 939	290 509	114 590	751 806
40	August .....						
41	September ...						
42	Oktober .....						
43	November ....						
44	Dezember ....						
Nachrichtlich: Veränderung der Ausfuhr in Euro zum ... in %							
45	Vormonat .....	6,6	-11,5	-3,8	-2,7	-1,1	-3,1
46	Vorjahresmonat .....	4,3	-24,6	-11,3	4,9	8,1	-3,2

<sup>1)</sup> Einschl. lebende Tiere zu anderen als Ernährungszwecken. - <sup>2)</sup> Einschl. lebende Pflanzen und Erzeugnisse der Ziergärtnerei.

- <sup>3)</sup> Vorläufige Ergebnisse.

nach Warengruppen

Gewerbliche Wirtschaft						Rückwaren, Ersatzlieferungen, andere nicht aufgliederbare Warenverkehre	Lfd. Nr.
Rohstoffe	Halbwaren	Fertigwaren			zusammen		
		insgesamt	davon				
			Vorerzeugnisse	Enderzeugnisse			
1 000 Euro							
618 065	2 191 373	51 782 689	6 115 187	45 667 502	54 592 128	-	1
533 800	2 171 446	55 056 619	6 039 444	49 017 175	57 761 866	-	2
606 928	2 277 448	63 908 353	7 029 619	56 878 734	66 792 729	-	3
643 108	2 468 827	70 085 528	6 858 135	63 227 392	73 197 462	-	4
635 582	2 493 856	73 421 194	7 150 662	66 270 532	76 550 632	-	5
714 498	3 244 636	84 207 239	8 465 126	75 742 113	88 166 375	-	6
691 257	3 406 055	89 272 768	7 623 844	81 648 924	93 370 079	-	7
737 035	2 845 833	94 154 137	7 510 864	86 643 273	97 737 005	-	8
683 296	3 376 807	95 547 794	7 520 140	88 027 655	99 607 897	2208136	9
690 019	4 198 901	105 943 307	8 278 610	97 664 797	110 832 327	1557999	10
729 532	4 765 471	113 922 269	9 018 080	104 904 189	119 417 272	1 910 292	11
855 341	5 700 534	125 235 927	10 212 723	115 023 205	131 791 802	2 473 438	12
982 054	6 274 647	135 721 642	10 491 799	125 229 843	142 978 343	2 620 504	13
793 806	6 609 585	137 187 766	10 882 387	126 305 379	144 591 157	1 986 751	14
692 822	4 565 708	108 363 487	8 953 199	99 410 287	113 622 016	1 870 346	15
903 846	6 306 832	127 797 820	11 361 217	116 436 603	135 008 498	1 957 611	16
998 587	7 246 876	141 833 600	12 500 351	129 333 247	150 079 066	2 016 607	17
954 223	7 003 812	146 432 832	12 275 748	134 157 087	154 390 869	1 840 452	18
973 696	7 048 098	147 687 718	12 107 945	135 579 773	155 709 512	2 085 611	19
982 590	6 865 596	149 441 058	12 030 661	137 410 396	157 289 245	2 822 313	20
88 663	545 880	11 407 674	1 018 129	10 389 545	12 042 217	214 262	21
79 932	574 983	12 293 190	1 000 035	11 293 155	12 948 105	204 529	22
94 227	564 585	12 837 880	1 056 584	11 781 296	13 496 693	193 715	23
82 698	567 360	12 535 286	1 038 567	11 496 719	13 185 345	216 141	24
92 875	583 254	12 322 621	1 047 765	11 274 856	12 998 750	242 456	25
81 381	602 127	12 410 640	1 015 683	11 394 957	13 094 148	248 157	26
84 136	649 438	13 905 200	1 045 994	12 859 207	14 638 774	301 901	27
63 973	534 522	9 911 891	906 495	9 005 396	10 510 385	214 028	28
80 314	685 564	13 843 180	1 037 491	12 805 689	14 609 058	261 955	29
86 389	603 844	13 892 445	1 072 374	12 820 070	14 582 678	240 766	30
78 005	511 136	12 842 988	941 982	11 901 006	13 432 129	265 093	31
69 997	442 903	11 238 063	849 562	10 388 500	11 750 963	219 310	32
76 399	464 630	11 051 269	977 884	10 073 385	11 592 298	309 182	33
73 985	514 938	12 582 204	1 011 107	11 571 098	13 171 128	233 826	34
88 911	595 792	14 756 143	1 138 716	13 617 427	15 440 846	257 023	35
81 341	546 366	12 858 406	1 073 344	11 785 062	13 486 113	398 672	36
83 758	545 892	12 349 037	996 242	11 352 795	12 978 687	453 191	37
72 918	579 212	13 333 700	1 088 472	12 245 228	13 985 830	615 917	38
88 935	578 986	14 365 460	1 099 461	13 265 999	15 033 381	609 200	39
							40
							41
							42
							43
							44
22,0	0,0	7,7	1,0	8,3	7,5	-1,1	45
5,7	-10,8	3,3	5,1	3,2	2,7	101,8	46

## 2a. Ausfuhr Bayerns nach Warengruppen

Warengruppe	Ausfuhr im Berichts- monat	Zu- bzw. Abnahme (-) gegenüber		Ausfuhr seit Jahres- beginn	Zu- bzw. Abnahme (-) gegenüber Vorjahr
		Vor- monat	Vor- jahres- monat		
	1 000 Euro	%		1 000 Euro	%
<b>Ausfuhr insgesamt .....</b>	<b>16 394 387</b>	<b>6,6</b>	<b>4,3</b>	<b>103 703 001</b>	<b>4,5</b>
Ernährungswirtschaft .....	751 806	- 3,1	- 3,2	5 137 707	- 0,9
Lebende Tiere <sup>1)</sup> .....	11 767	- 11,5	- 24,6	88 733	- 2,5
Nahrungsmittel tierischen Ursprungs .....	334 939	- 3,8	- 11,3	2 290 479	- 8,8
Nahrungsmittel pflanz- lichen Ursprungs <sup>2)</sup> .....	290 509	- 2,7	4,9	2 036 684	7,5
Genussmittel .....	114 590	- 1,1	8,1	721 811	5,3
Gewerbliche Wirtschaft .....	15 033 381	7,5	2,7	95 688 283	3,6
Rohstoffe .....	88 935	22,0	5,7	566 248	- 6,2
Halbwaren .....	578 986	0,0	- 10,8	3 825 816	- 6,4
Fertigwaren .....	14 365 460	7,7	3,3	91 296 219	4,1
Vorerzeugnisse .....	1 099 461	1,0	5,1	7 385 226	2,2
Enderzeugnisse .....	13 265 999	8,3	3,2	83 910 993	4,3
Rückwaren, Ersatz- lieferungen, andere nicht aufgliederbare Warenverkehre .....	609 200	- 1,1	101,8	2 877 011	77,5

<sup>1)</sup> Einschl. lebende Tiere zu anderen als Ernährungszwecken. - <sup>2)</sup> Einschl. lebende Pflanzen und Erzeugnisse der Ziergärtnerei.

### 3a. Ausfuhr Bayerns nach Warengruppen und Warenuntergruppen

Nr. der Systematik	Warengruppe Warenuntergruppe	Ausfuhr					
		im Juli 2015			Januar bis Juli 2015		
		dt=100 KG	1 000 EUR	% <sup>1)</sup>	dt=100 KG	1 000 EUR	% <sup>2)</sup>
<b>1-4</b>	<b>Ernährungswirtschaft</b>						
<b>1</b>	<b>Lebende Tiere</b>						
101	Pferde .....	68	125	-71,5	668	1 700	-43,0
102	Rinder .....	7 510	2 836	18,3	61 320	20 543	32,3
103	Schweine .....	48 414	6 745	-33,5	343 790	48 565	-11,1
105	Schafe .....	13	6	100,0	13	6	100,0
107	Hausgeflügel .....	8 765	997	-32,0	83 648	9 345	-0,2
109	lebende Tiere, a.n.g. ....	68	1 058	-9,8	503	8 574	0,9
	<b>Zusammen</b>	<b>64 838</b>	<b>11 767</b>	<b>-24,6</b>	<b>489 941</b>	<b>88 733</b>	<b>-2,5</b>
<b>2</b>	<b>Nahrungsmittel tierischen Ursprungs</b>						
201	Milch und Milcherzeugnisse, ausgenommen Butter und Käse .....	1 181 649	109 350	0,9	7 413 512	710 338	-7,0
202	Butter und andere Fettstoffe aus der Milch, einschl. Milchstreichfette .....	22 001	8 271	-9,0	111 069	41 102	-8,4
203	Käse .....	440 699	131 336	-15,1	2 900 270	889 587	-11,2
204	Fleisch und Fleischwaren .....	249 234	73 492	-19,5	1 906 625	557 719	-8,0
206	Fische und Krebstiere, Weichtiere und andere wirbellose Wassertiere .....	3 822	2 903	-38,9	27 711	21 881	-10,6
208	tierische Öle und Fette .....	27 995	1 385	-20,3	195 210	10 980	-9,2
209	Eier, Eiweiß und Eigelb .....	19 597	5 355	24,5	155 886	36 509	1,9
211	Fischmehl, Fleischmehl und ähnliche Erzeugnisse .....	32 771	861	8,4	276 562	7 203	25,8
219	Nahrungsmittel tierischen Ursprungs a.n.g. ....	12 736	1 986	-24,6	99 858	15 160	-14,4
	<b>Zusammen</b>	<b>1 990 504</b>	<b>334 939</b>	<b>-11,3</b>	<b>13 086 704</b>	<b>2 290 479</b>	<b>-8,8</b>
<b>3</b>	<b>Nahrungsmittel pflanzlichen Ursprungs</b>						
301	Weizen .....	926 551	17 998	-26,8	7 907 571	155 857	-7,6
302	Roggen .....	10 151	329	-6,8	68 406	1 784	-5,8
303	Gerste .....	249 855	4 206	48,3	1 830 682	31 606	84,8
304	Hafer .....	3 049	113	-70,3	54 867	1 841	-3,2
305	Mais .....	79 271	1 538	6,2	675 660	12 906	6,4
308	Sorghum, Hirse und sonstiges Getreide, ausgenommen Reis .....	34 303	584	16,2	216 133	3 911	-25,3
309	Reis und Reiserzeugnisse .....	1 051	123	-77,8	33 694	4 738	-4,3
310	Getreideerzeugnisse, ausgenommen Reiserzeugnisse .....	88 202	3 433	35,3	640 655	28 343	12,3
315	Backwaren und andere Zubereitungen aus Getreide .....	258 740	49 059	4,2	1 904 887	349 619	8,6
316	Malz .....	192 112	9 455	-8,1	1 263 258	61 830	9,0
320	Saat- und Pflanzgut, ausgenommen Ölsaaten und sonstigen Samen etc. ....	965	326	-72,2	8 498	3 682	-25,4
325	Hülsenfrüchte .....	1 490	44	-71,1	17 660	779	14,1
335	Grün- und Raufutter .....	7 796	217	-38,7	77 256	2 084	-4,3
340	Kartoffeln und Kartoffelerzeugnisse .....	137 034	5 276	-47,1	2 327 938	81 043	-5,7
345	Gemüse und sonstige Küchengewächse, frisch .....	124 661	5 684	-13,9	351 515	22 587	-8,2
350	Frischobst, ausgenommen Südfrüchte .....	14 041	3 021	2,9	49 162	14 312	-17,8
355	Südfrüchte .....	-	-	x	-	-	x
360	Schalen- und Trockenfrüchte .....	2 973	1 260	-23,3	15 297	8 692	1,2
370	Gemüsezubereitungen und Gemüsekonserven .....	83 050	10 850	-22,8	692 060	85 047	-6,5
372	Obstzubereitungen und Obstkonserven .....	20 072	5 431	5,5	129 322	32 470	0,6
375	Obst- und Gemüsesäfte .....	71 627	8 742	14,9	415 035	55 726	17,8
377	Kakao und Kakaoerzeugnisse .....	23 528	10 778	19,3	175 132	81 396	16,6
379	Gewürze .....	3 650	2 189	70,1	19 067	11 689	8,9
381	Zuckerrüben, Zucker und Zuckererzeugnisse .....	364 119	23 408	0,7	2 136 189	150 293	-16,9
383	Ölfrüchte .....	20 450	2 010	-20,5	126 623	9 270	-41,2
385	pflanzliche Öle und Fette .....	12 777	2 078	58,9	76 884	15 852	14,7
389	Ölkuchen .....	422 944	14 457	.	2 544 204	89 293	.
393	Kleie, Abfallerzeugnisse zur Viehfütterung und sonstige Futtermittel .....	398 608	21 427	12,2	2 337 622	142 201	17,0
395	Nahrungsmittel pflanzlichen Ursprungs, a.n.g. ....	284 537	83 693	10,3	1 896 635	547 487	8,6
396	lebende Pflanzen und Erzeugnisse der Ziergärtnerei .....	13 322	2 783	13,9	126 734	30 345	3,4
	<b>Zusammen</b>	<b>3 850 929</b>	<b>290 509</b>	<b>4,9</b>	<b>28 118 645</b>	<b>2 036 684</b>	<b>7,5</b>

<sup>1)</sup> Veränderungsrate der Ausfuhr in Euro zum Vorjahresmonat. - <sup>2)</sup> Veränderungsrate der Ausfuhr in Euro zum Vorjahreszeitraum.

### Noch: 3a. Ausfuhr Bayerns nach Warengruppen und Warenuntergruppen

Nr. der Systematik	Warengruppe Warenuntergruppe	Ausfuhr					
		im Juli 2015			Januar bis Juli 2015		
		dt=100 KG	1 000 EUR	% <sup>1)</sup>	dt=100 KG	1 000 EUR	% <sup>2)</sup>
<b>4</b>	<b>Genussmittel</b>						
401	Hopfen .....	16 578	16 600	15,4	135 891	134 410	10,0
402	Kaffee .....	10 701	6 757	53,3	65 380	43 490	20,3
403	Tee und Mate .....	5 578	4 186	64,9	32 692	22 889	8,8
411	Rohtabak und Tabakerzeugnisse .....	32 431	34 262	-1,9	208 483	226 252	4,3
421	Bier .....	659 377	49 658	6,7	3 642 218	278 759	3,1
423	Branntwein .....	3 937	619	-47,4	28 297	6 055	-25,6
425	Wein .....	35 126	2 508	21,4	115 582	9 955	-8,6
	<b>Zusammen</b>	<b>763 729</b>	<b>114 590</b>	<b>8,1</b>	<b>4 228 543</b>	<b>721 811</b>	<b>5,3</b>
<b>1-4</b>	<b>Ernährungswirtschaft zusammen</b>	<b>6 670 000</b>	<b>751 806</b>	<b>-3,2</b>	<b>45 923 834</b>	<b>5 137 707</b>	<b>-0,9</b>
<b>5-8</b>	<b>Gewerbliche Wirtschaft</b>						
<b>5</b>	<b>Rohstoffe</b>						
502	Chemiefasern, einschließlich Abfälle, Seidenraupenkokons und Abfallseide .....	90 508	20 723	-10,6	645 885	166 454	-5,5
503	Wolle und andere Tierhaare, roh oder bearbeitet, Reißwolle .....	1 160	246	153,7	5 575	997	37,2
504	Baumwolle, roh oder bearbeitet, Reißbaumwolle, Abfälle .....	1 956	186	75,9	7 371	644	-35,1
505	Flachs, Hanf, Jute, Hartfasern und sonstige pflanzliche Spinnstoffe .....	1	1	-80,2	166	19	-57,9
506	Abfälle und Gespinnstwaren, Lumpen und dergleichen .....	33 069	1 692	-6,0	288 918	14 448	6,7
507	Felle zu Pelzwerk, roh .....	18	30	24,9	45	128	267,7
508	Felle und Häute, roh, a.n.g. ....	83 740	15 972	67,2	401 168	79 530	2,0
511	Rundholz .....	1 135 738	10 799	62,9	6 327 636	63 912	-3,2
513	Rohkautschuk .....	13 065	502	-50,1	110 185	3 339	-52,7
516	Steinkohle und Steinkohlenbriketts .....	19 403	203	.	19 488	207	.
517	Braunkohle und Braunkohlenbriketts .....	-	-	x	503	12	43,4
518	Erdöl und Erdgas .....	-	-	x	-	-	x
519	Eisenerze .....	-	-	x	4 128	30	169,5
520	Eisen- und manganhaltige Abbrände und Schlacken .....	36	1	-66,2	183	4	-38,6
522	Kupfererze .....	-	-	x	-	-	x
523	Bleierze .....	-	-	x	-	-	x
524	Zinkerze .....	-	-	x	-	-	x
526	Nickelerze .....	-	-	x	-	-	x
528	Erze und Metallaschen, a.n.g. ....	810	111	-92,0	75 512	3 215	-56,1
529	Bauxit und Kryolith .....	-	-	x	-	-	x
530	Speisesalz und Industriesalz .....	89 189	1 052	-2,9	580 797	7 090	-1,7
532	Steine und Erden, a.n.g. ....	2 505 921	16 513	-9,3	13 515 565	98 165	-9,7
534	Rohstoffe für chemische Erzeugnisse, a.n.g. ....	83 757	8 774	94,9	511 667	40 893	26,1
537	Edelsteine, Schmucksteine und Perlen, roh .....	4	91	-7,6	440	1 293	28,9
590	Rohstoffe, auch Abfälle a.n.g. ....	949 039	12 040	-26,9	6 425 405	85 867	-18,0
	<b>Zusammen</b>	<b>5 007 416</b>	<b>88 935</b>	<b>5,7</b>	<b>28 920 637</b>	<b>566 248</b>	<b>-6,2</b>
<b>6</b>	<b>Halbwaren</b>						
602	Rohseide und Seidengarne, künstliche und synthetische Fäden, auch gezwirnt .....	70 446	29 316	-3,7	553 924	230 958	-0,5
603	Garne aus Chemiefasern .....	1 602	1 358	3,9	11 465	7 997	-32,2
604	Garne aus Wolle oder anderen Tierhaaren .....	82	109	-50,8	578	823	35,6
605	Garne aus Baumwolle .....	703	573	-30,2	8 162	6 018	-31,4
606	Garne aus Flachs, Hanf, Jute, Hartfasern und dergleichen .....	232	44	.	553	163	112,8
607	Schnittholz .....	1 159 428	47 168	2,7	7 023 567	279 631	-2,0
608	Halbstoffe aus zellulosehaltigen Faserstoffen .....	3 058	370	-22,1	27 982	3 196	4,6
609	Kautschuk, bearbeitet .....	69 883	25 073	-15,0	436 994	176 177	-2,9
611	Zement .....	501 655	2 734	-1,0	2 845 522	15 021	0,8

<sup>1)</sup> Veränderungsrate der Ausfuhr in Euro zum Vorjahresmonat. - <sup>2)</sup> Veränderungsrate der Ausfuhr in Euro zum Vorjahreszeitraum.

### Noch: 3a. Ausfuhr Bayerns nach Warengruppen und Warenuntergruppen

Nr. der Systematik	Warengruppe Warenuntergruppe	Ausfuhr					
		im Juli 2015			Januar bis Juli 2015		
		dt=100 KG	1 000 EUR	% <sup>1)</sup>	dt=100 KG	1 000 EUR	% <sup>2)</sup>
<b>6</b>	<b>noch Halbwaren</b>						
612	mineralische Baustoffe, a.n.g. ....	1 406 469	58 312	-18,0	8 700 922	371 762	-4,0
641	Roheisen .....	1 535	63	32,0	6 999	286	3,7
642	Abfälle und Schrott, aus Eisen oder Stahl .....	806 427	24 151	-46,7	6 260 869	231 893	-9,1
643	Ferrolegerungen .....	10 060	1 741	-9,0	76 114	17 548	20,5
644	Eisen oder Stahl in Rohformen, Halbzeug aus Eisen oder Stahl .....	7 598	1 074	8,7	70 467	7 958	13,3
645	Aluminium und Aluminiumlegierungen einschl. Abfälle und Schrott .....	214 984	36 608	-12,7	1 640 844	276 571	12,2
646	Kupfer und Kupferlegierungen, einschl. Abfälle und Schrott .....	40 513	15 169	-32,6	384 492	139 089	-1,1
647	Nickel und Nickellegierungen einschl. Abfälle und Schrott .....	27	156	6,1	5 486	1 601	-2,3
648	Blei und Bleilegerungen, einschl. Abfälle und Schrott .....	610	74	167,0	4 664	766	-12,9
649	Zinn und Zinnlegierungen, einschl. Abfälle und Schrott .....	415	751	38,2	3 759	6 600	27,5
650	Zink und Zinklegierungen einschl. Abfälle und Schrott .....	2 007	328	-68,9	31 622	4 420	3,0
656	radioaktive Elemente und radioaktive Isotope .....	-	497	-67,3	0	3 418	-6,0
659	unedle Metalle, a.n.g. ....	3 921	3 818	-34,3	32 695	30 799	-15,9
661	Fettsäuren, Paraffin, Vaseline und Wachse .....	23 496	7 477	26,1	156 814	49 364	-5,6
665	Koks und Schmelzkoks, aus Stein- oder Braunkohle .....	-	-	-100,0	1 941	63	-14,8
667	Rückstände der Erdöl- und Steinkohlenteerdestillation .....	463 662	9 874	93,9	2 037 255	47 492	39,9
669	Mineralölerzeugnisse .....	3 425 429	207 417	-6,6	20 576 690	1 243 996	-12,6
671	Teer und Teerdestillationserzeugnisse .....	183 271	11 034	-18,6	1 391 951	64 441	-31,7
673	Düngemittel .....	96 287	5 244	-2,4	632 499	34 309	-5,3
679	chemische Halbwaren, a.n.g. ....	658 621	30 785	7,3	3 997 530	195 655	10,8
683	Gold für gewerbliche Zwecke .....	1 270	1 335	2,8	7 428	10 599	-42,5
690	Halbwaren, a.n.g. ....	53 557	56 333	-10,5	366 297	367 205	-10,6
	<b>Zusammen</b>	<b>9 207 247</b>	<b>578 986</b>	<b>-10,8</b>	<b>57 296 085</b>	<b>3 825 816</b>	<b>-6,4</b>
<b>7</b>	<b>Fertigwaren - Vorerzeugnisse</b>						
	Gewebe, Gewirke und Gestricke						
701	aus Seide, künstlichen oder synthetischen Fäden .....	15 246	12 456	-3,8	131 324	102 423	1,0
702	aus Chemiefasern .....	18 137	27 051	0,5	109 286	177 404	-7,3
703	aus Wolle oder anderen Tierhaaren .....	442	2 103	-22,7	2 705	13 177	-1,9
704	aus Baumwolle .....	666	1 544	-7,3	6 726	12 122	-3,8
705	aus Flachs, Hanf, Jute, Hartfasern und dergleichen .....	323	708	-30,7	2 805	5 953	-7,8
706	Leder .....	23 453	16 700	32,3	121 909	98 581	6,8
707	Pelzfelle, gegerbt oder zugerichtet .....	7	12	184,1	20	63	-37,7
708	Papier und Pappe .....	1 889 619	121 925	8,9	12 500 912	791 598	-1,3
709	Sperrholz, Span- und Faserplatten, Furnierblätter und dergleichen .....	291 154	19 750	10,6	1 876 223	129 297	8,0
711	Glas .....	158 823	38 328	-18,3	1 898 285	308 532	-1,8
732	Kunststoffe .....	1 607 740	284 757	6,3	10 831 153	1 870 105	3,0
734	Farben, Lacke und Kitte .....	386 620	118 548	3,8	2 448 957	752 006	3,8
736	Dextrine, Gelatine und Leime .....	60 463	12 486	17,4	373 786	76 791	10,0
738	Sprengstoffe, Schießbedarf und Zündwaren .....	5 074	13 264	48,6	28 407	75 140	35,2
740	pharmazeutische Grundstoffe .....	8 602	19 835	-4,5	69 097	153 553	2,4
749	chemische Vorerzeugnisse, a.n.g. ....	378 335	200 669	8,8	2 475 537	1 390 822	5,1
751	Rohre aus Eisen oder Stahl .....	49 911	19 469	0,4	336 076	121 118	-1,4
753	Stäbe und Profile aus Eisen oder Stahl .....	273 933	20 126	-11,6	1 840 755	144 919	-9,0
755	Blech aus Eisen oder Stahl .....	51 318	7 428	7,1	297 764	46 387	-3,7
757	Draht aus Eisen oder Stahl .....	49 322	3 499	-25,3	267 963	21 115	-8,8
759	Eisenbahnoberbaumaterial .....	1 392	710	-1,8	8 727	4 180	20,1
771	Halbzeuge aus Kupfer und Kupferlegierungen .....	188 067	119 043	4,0	1 338 209	850 258	1,9
772	Halbzeuge aus Aluminium .....	55 617	31 799	9,1	354 861	200 708	0,7

<sup>1)</sup> Veränderungsrate der Ausfuhr in Euro zum Vorjahresmonat. - <sup>2)</sup> Veränderungsrate der Ausfuhr in Euro zum Vorjahreszeitraum.

### Noch: 3a. Ausfuhr Bayerns nach Warengruppen und Warenuntergruppen

Nr. der Systematik	Warengruppe Warenuntergruppe	Ausfuhr					
		im Juli 2015			Januar bis Juli 2015		
		dt=100 KG	1 000 EUR	% <sup>1)</sup>	dt=100 KG	1 000 EUR	% <sup>2)</sup>
<b>7</b>	<b>noch Fertigwaren - Vorerzeugnisse</b>						
779	Halbzeuge aus unedlen Metallen, a.n.g. ....	1 665	3 803	11,1	11 934	21 263	1,5
781	Halbzeuge aus Edelmetallen .....	12	1 626	20,4	43	8 743	-9,9
790	Vorerzeugnisse, a.n.g. ....	1 043	1 823	21,0	5 490	8 968	7,5
	<b>Zusammen</b>	<b>5 516 981</b>	<b>1 099 461</b>	<b>5,1</b>	<b>37 338 957</b>	<b>7 385 226</b>	<b>2,2</b>
<b>8</b>	<b>Fertigwaren - Enderzeugnisse</b>						
	Bekleidung aus Gewirken oder Gestrickten aus						
801	Seide oder Chemiefasern .....	4 109	21 066	21,6	26 137	131 400	18,9
802	Wolle oder anderen Tierhaaren .....	231	3 366	-26,2	1 042	11 829	13,4
803	Baumwolle .....	5 925	16 518	8,5	35 297	93 004	2,7
804	Bekleidung aus Seide oder Chemiefasern, ausgenommen aus Gewirken oder Gestrickten .....	5 211	25 733	28,1	26 202	131 164	22,9
805	Bekleidung aus Wolle und anderen Tierhaaren, ausgenommen aus Gewirken oder Gestrickten .....	706	6 420	61,3	3 311	33 924	60,8
806	Bekleidung aus Baumwolle ausgenommen aus Gewirken oder Gestrickten .....	3 351	12 689	-8,7	24 004	92 357	0,6
807	Bekleidung aus Flachs, Hanf und dergleichen .....	606	3 174	63,9	4 408	28 551	46,2
<b>801-807</b>	<b>Bekleidung zusammen</b>	<b>20 139</b>	<b>88 965</b>	<b>15,5</b>	<b>120 400</b>	<b>522 229</b>	<b>15,9</b>
808	Kopfbedeckungen .....	602	2 804	36,3	4 121	19 786	-7,6
809	Textilerzeugnisse, a.n.g. ....	141 412	77 471	5,4	1 039 658	534 308	6,9
810	Pelzwaren .....	10	355	4,2	41	1 555	23,8
811	Schuhe .....	8 166	33 174	160,5	46 575	180 803	96,7
812	Lederwaren und Lederbekleidung (ausg. Schuhe) .....	4 644	14 837	22,5	28 333	83 267	19,8
813	Papierwaren .....	460 119	86 154	-4,2	2 958 124	587 755	-1,0
814	Druckerzeugnisse .....	250 564	84 614	3,9	1 701 965	559 008	9,8
815	Holzwaren (ohne Möbel) .....	307 741	38 874	9,4	1 778 883	224 000	1,0
816	Kautschukwaren .....	64 086	54 451	3,8	407 254	363 614	9,0
817	Waren aus Stein .....	38 081	10 181	-10,7	242 619	67 946	-7,5
818	keramische Erzeugnisse, ohne Baukeramik .....	76 013	40 636	0,1	506 591	277 898	0,8
819	Glaswaren .....	415 218	74 896	-20,4	2 735 838	512 472	-5,7
820	Werkzeuge, Schneidwaren und Essbestecke aus unedlen Metallen .....	13 904	73 003	0,4	95 524	498 553	6,9
823	Waren aus Kupfer und Kupferlegierungen .....	19 083	18 844	49,7	137 155	133 287	2,5
829	Eisen-, Blech und Metallwaren, a.n.g. ....	605 317	350 221	2,7	4 168 696	2 306 635	9,6
831	Waren aus Wachs oder Fetten .....	12 491	5 665	-21,8	102 276	45 395	-5,8
832	Waren aus Kunststoffen .....	780 207	395 183	0,8	5 242 146	2 656 462	0,3
833	fotochemische Erzeugnisse .....	475	1 257	-2,2	2 419	8 645	13,6
834	pharmazeutische Erzeugnisse .....	16 988	220 162	0,7	123 920	1 588 804	-3,9
835	Duftstoffe und Körperpflegemittel .....	33 183	45 675	-22,2	538 773	409 415	0,9
839	chemische Enderzeugnisse, a.n.g. ....	606 090	153 246	21,7	3 310 878	909 825	11,5
841	Kraftmaschinen (ohne Motoren für Ackerschlepper, Luft- und Straßenfahrzeuge) .....	30 574	117 617	12,8	153 515	520 014	-15,2
842	Pumpen und Kompressoren .....	77 941	175 180	-2,1	521 448	1 091 689	0,0
843	Armaturen .....	19 721	92 295	-6,7	138 549	651 493	5,3
844	Lager, Getriebe, Zahnräder und Antriebselemente .....	201 743	297 256	-2,4	1 439 912	2 009 290	0,8
845	Hebezeuge und Fördermittel .....	313 855	265 129	3,5	1 841 655	1 533 604	7,4
846	landwirtschaftl. Maschinen (einschl. Ackerschlepper) .....	158 352	152 031	-4,9	865 248	849 271	-6,2
847	Maschinen für das Textil-, Bekleidungs- und Ledergewerbe .....	23 980	53 700	-9,6	165 973	339 684	0,4
848	Maschinen für das Ernährungsgewerbe und die Tabakverarbeitung .....	26 180	74 227	-6,7	162 807	452 666	4,7
849	Bergwerks-, Bau- und Baustoffmaschinen .....	142 530	86 535	-15,7	1 004 001	605 615	-8,9
850	Guss- und Walzwerkstechnik .....	1 990	4 717	47,9	11 526	24 651	49,8
851	Maschinen für die Be- und Verarbeitung von Kautschuk oder Kunststoffen .....	55 634	115 701	10,2	383 816	737 638	-4,9
852	Werkzeugmaschinen .....	94 798	281 745	29,4	518 538	1 491 604	4,8

<sup>1)</sup> Veränderungsrate der Ausfuhr in Euro zum Vorjahresmonat. - <sup>2)</sup> Veränderungsrate der Ausfuhr in Euro zum Vorjahreszeitraum.



### Noch: 3a. Ausfuhr Bayerns nach Warengruppen und Warenuntergruppen

Nr. der Systematik	Warengruppe Warenuntergruppe	Ausfuhr					
		im Juli 2015			Januar bis Juli 2015		
		dt=100 KG	1 000 EUR	% <sup>1)</sup>	dt=100 KG	1 000 EUR	% <sup>2)</sup>
<b>8</b>	<b>noch Fertigwaren - Enderzeugnisse</b>						
853	Büromaschinen und automatische Datenverarbeitungsmaschinen .....	17 529	182 590	5,8	123 446	1 180 576	13,7
854	Maschinen für das Papier- und Druckgewerbe .....	14 689	33 487	-31,5	97 757	224 192	-10,4
859	Maschinen, a.n.g. ....	254 381	683 241	-2,7	1 666 589	4 534 690	4,0
<b>841-859</b>	<b>Maschinen zusammen</b>	<b>1 433 896</b>	<b>2 615 452</b>	<b>0,8</b>	<b>9 094 780</b>	<b>16 246 677</b>	<b>1,9</b>
860	Sportgeräte .....	15 326	17 946	52,8	100 897	97 590	36,1
861	Geräte zur Elektrizitätserzeugung und -verteilung .....	302 421	907 484	-2,8	2 036 902	5 964 861	0,0
862	elektrische Lampen und Leuchten .....	22 241	58 599	-1,6	164 321	381 453	-0,6
863	nachrichtentechnische Geräte und Einrichtungen .....	4 575	109 182	-7,4	34 271	785 186	6,7
864	Rundfunk- und Fernsehgeräte, phono- und videotechnische Geräte .....	15 038	73 251	-11,6	116 516	515 865	8,6
865	elektronische Bauelemente .....	6 887	239 998	10,2	42 481	1 600 730	12,8
869	elektrotechnische Erzeugnisse, a.n.g. ....	161 163	259 811	9,2	1 020 625	1 709 005	9,9
871	medizinische Geräte und orthopädische Vorrichtungen .....	42 155	461 091	17,3	250 685	2 969 751	14,4
872	mess-, steuerungs- und regelungstechnische Erzeugnisse .....	40 760	554 738	13,8	265 552	3 574 540	12,9
873	optische und fotografische Geräte .....	4 235	55 997	1,8	25 516	361 412	8,2
874	Uhren .....	779	30 374	124,3	5 106	189 029	54,0
875	Möbel .....	210 488	168 499	25,3	1 282 516	1 013 029	11,3
876	Musikinstrumente .....	1 566	5 779	11,0	8 131	34 931	24,9
877	Spielwaren .....	34 655	45 061	-78,0	205 711	399 498	-8,9
878	Schmuckwaren, Gold- und Silberschmiedewaren .....	208	7 907	94,9	1 181	61 785	67,4
881	Schienenfahrzeuge .....	14 838	24 095	-15,3	108 846	166 321	-0,3
882	Wasserfahrzeuge .....	5 680	9 376	183,5	43 510	64 303	11,9
883	Luftfahrzeuge .....	4 110	353 265	68,3	26 947	2 103 386	48,7
884	Fahrgestelle, Karosserien, Motoren, Teile und Zubehör für Kraftfahrzeuge und dergleichen .....	932 055	1 175 392	-5,2	6 903 750	8 323 675	2,6
885	Personenkraftwagen und Wohnmobile .....	2 095 354	3 662 144	4,7	12 556 238	21 465 939	0,4
886	Busse .....	22 112	35 995	.	134 552	187 442	.
887	Lastkraftwagen und Spezialfahrzeuge .....	317 712	235 259	10,3	1 669 000	1 102 881	-5,8
888	Fahrräder .....	2 645	6 658	15,8	25 073	67 258	20,7
889	Fahrzeuge, a.n.g. ....	207 247	109 403	-1,2	1 556 052	764 665	3,1
891	vollständige Fabrikationsanlagen .....	7 795	19 520	-17,4	90 262	201 106	90,0
896	Enderzeugnisse, a.n.g. ....	55 258	153 055	-2,8	379 758	1 067 012	-3,1
	<b>Zusammen</b>	<b>9 835 729</b>	<b>13 265 999</b>	<b>3,2</b>	<b>63 441 366</b>	<b>83 910 993</b>	<b>4,3</b>
<b>7-8</b>	<b>Fertigwaren zusammen</b>	<b>15 352 710</b>	<b>14 365 460</b>	<b>3,3</b>	<b>100 780 323</b>	<b>91 296 219</b>	<b>4,1</b>
<b>5-8</b>	<b>Gewerbliche Wirtschaft zusammen</b>	<b>29 567 372</b>	<b>15 033 381</b>	<b>2,7</b>	<b>186 997 045</b>	<b>95 688 283</b>	<b>3,6</b>
901	Rückwaren .....	-	-	x	-	-	x
903	Ersatzlieferungen .....	-	-	x	-	-	x
904	andere nicht aufgliederbare Warenverkehre .....	2 681 588	609 200	101,8	12 607 189	2 877 011	77,5
	<b>Insgesamt</b>	<b>38 918 960</b>	<b>16 394 387</b>	<b>4,3</b>	<b>245 528 069</b>	<b>103 703 001</b>	<b>4,5</b>

<sup>1)</sup> Veränderungsrate der Ausfuhr in Euro zum Vorjahresmonat. - <sup>2)</sup> Veränderungsrate der Ausfuhr in Euro zum Vorjahreszeitraum.

#### 4a. Ausfuhr Bayerns nach Erdteilen, Bestimmungsländern und Ländergruppen

Nr. des Landes	Erdteil Bestimmungsland Ländergruppe	Ausfuhr					
		im Juli 2015			Januar bis Juli 2015		
		dt=100 KG	1 000 EUR	% <sup>1)</sup>	dt=100 KG	1 000 EUR	% <sup>2)</sup>
<b>EUROPA</b>							
001	Frankreich .....	2 349 351	1 100 384	5,8	15 041 332	7 105 769	4,7
003	Niederlande .....	2 999 776	526 104	-0,1	20 024 936	3 552 959	4,3
005	Italien .....	4 530 451	1 018 982	8,0	30 318 717	6 458 166	3,7
006	Vereinigtes Königreich .....	1 714 712	1 431 187	15,9	10 336 968	9 096 180	24,1
007	Irland .....	84 407	62 289	3,7	542 577	416 944	3,1
008	Dänemark .....	359 847	113 433	-13,5	2 695 702	829 292	0,2
009	Griechenland .....	117 366	32 440	-32,5	1 005 061	296 820	-4,2
010	Portugal .....	124 554	93 815	2,6	874 004	695 973	7,3
011	Spanien .....	741 886	451 896	15,4	4 704 890	2 931 306	13,0
017	Belgien .....	1 469 704	386 818	-5,3	9 980 026	2 852 808	-3,0
018	Luxemburg .....	195 045	41 400	-1,5	1 366 225	285 970	1,3
024	Island .....	5 255	4 342	-6,5	28 525	21 030	12,7
028	Norwegen .....	92 741	87 490	-10,2	683 929	631 430	-12,6
030	Schweden .....	385 210	303 939	17,0	2 618 444	2 089 496	8,9
032	Finnland .....	214 229	108 492	8,6	1 368 227	688 290	0,9
037	Liechtenstein .....	23 333	18 385	-0,8	166 466	115 633	-3,1
038	Österreich .....	9 993 276	1 232 585	4,9	58 704 814	7 891 040	3,6
039	Schweiz .....	1 775 417	488 135	0,8	10 735 233	3 097 076	-2,8
041	Färöer .....	130	62	-31,0	1 239	960	-23,6
043	Andorra .....	437	606	0,1	2 335	2 754	0,4
044	Gibraltar .....	2	28	-77,6	239	1 924	229,8
045	Vatikanstadt .....	7	1	-99,5	18	71	-76,2
046	Malta .....	6 962	3 724	-31,2	55 295	35 679	29,8
047	San Marino .....	1 630	1 100	112,7	9 765	5 683	113,7
052	Türkei .....	386 418	273 623	2,6	2 488 573	1 835 525	14,0
053	Estland .....	32 568	15 280	11,1	171 332	99 639	2,1
054	Lettland .....	37 169	15 428	31,2	230 177	87 627	-2,7
055	Litauen .....	67 979	24 601	-33,5	434 811	160 354	-8,3
060	Polen .....	1 538 903	494 421	-15,0	10 799 179	3 416 880	16,5
061	Tschechische Republik .....	2 010 851	509 509	2,3	11 992 919	3 393 340	3,0
063	Slowakei .....	524 015	198 767	30,1	3 102 725	1 249 163	12,3
064	Ungarn .....	642 987	306 542	31,1	3 958 553	1 774 641	9,3
066	Rumänien .....	300 167	164 750	6,7	1 903 940	1 033 482	2,8
068	Bulgarien .....	89 825	43 473	37,6	717 141	250 700	18,7
070	Albanien .....	9 123	2 223	34,1	45 899	15 419	44,9
072	Ukraine .....	71 119	31 187	-11,8	385 862	163 972	-26,6
073	Weißrussland (Belarus) .....	24 955	18 648	24,3	108 433	62 125	-28,4
074	Republik Moldau .....	5 721	2 769	-10,6	36 024	17 236	-17,2
075	Russische Föderation .....	392 016	249 269	-33,9	2 359 675	1 438 396	-38,4
091	Slowenien .....	259 660	60 551	1,8	2 036 138	431 281	10,4
092	Kroatien .....	135 009	35 615	11,2	817 396	257 342	13,1
093	Bosnien und Herzegowina .....	43 855	10 965	-16,6	320 117	68 538	8,6
095	Kosovo .....	10 225	2 225	-28,9	62 124	15 537	-4,3
096	ehemalige jugoslaw. Republik Mazedonien .....	14 556	8 314	34,2	76 078	41 221	-6,8
097	Montenegro .....	8 525	2 069	46,3	51 828	9 045	-0,5
098	Serbien .....	69 785	24 162	0,1	503 060	169 060	-0,1
600	Zypern .....	11 003	5 348	-4,0	71 698	33 552	-9,5
959	Nicht ermittelte Länder (innergem. Warenverkehr) .....	-	-	x	-	-	x
	<b>Zusammen</b>	<b>33 872 161</b>	<b>10 007 380</b>	<b>4,0</b>	<b>213 938 649</b>	<b>65 127 328</b>	<b>5,3</b>
	dar. EU-Länder .....	<b>30 936 911</b>	<b>8 781 775</b>	<b>6,2</b>	<b>195 873 224</b>	<b>57 414 694</b>	<b>7,9</b>
	dar. Euro-Länder .....	<b>23 759 400</b>	<b>5 378 906</b>	<b>5,2</b>	<b>150 032 983</b>	<b>35 273 341</b>	<b>4,3</b>
	dar. EFTA .....	<b>1 896 746</b>	<b>598 353</b>	<b>-1,1</b>	<b>11 614 153</b>	<b>3 865 169</b>	<b>-4,5</b>
	<u>Nachrichtlich:</u>						
	Europa zusammen, einschl. Ceuta, Melilla, Georgien, Armenien, Aserbaidschan, Kasachstan, Turkmenistan, Usbekistan, Tadschikistan, Kirgistan .....	<b>33 915 374</b>	<b>10 037 508</b>	<b>3,9</b>	<b>214 224 060</b>	<b>65 346 609</b>	<b>5,3</b>

<sup>1)</sup> Veränderungsrate der Ausfuhr in Euro zum Vorjahresmonat. - <sup>2)</sup> Veränderungsrate der Ausfuhr in Euro zum Vorjahreszeitraum.

## Noch: 4a. Ausfuhr Bayerns nach Erdteilen, Bestimmungsländern und Ländergruppen

Nr. des Landes	Erdteil Bestimmungsland Ländergruppe	Ausfuhr					
		im Juli 2015			Januar bis Juli 2015		
		dt=100 KG	1 000 EUR	% <sup>1)</sup>	dt=100 KG	1 000 EUR	% <sup>2)</sup>
	<b>AFRIKA</b>						
204	Marokko .....	30 421	17 174	-12,7	208 360	104 783	-12,8
206	Westsahara .....	0	5	100,0	0	5	100,0
208	Algerien .....	34 523	22 725	11,4	370 853	198 052	33,5
212	Tunesien .....	20 874	19 691	-6,7	148 724	131 261	-1,3
216	Libysch-Arabisches Dschamahirija .....	18 458	4 166	80,4	102 324	21 117	-53,6
220	Ägypten .....	53 303	42 981	49,2	364 676	237 619	28,3
224	Sudan .....	2 016	744	-20,9	9 881	6 155	-18,9
225	Südsudan .....	267	3 904	.	335	4 278	.
228	Mauretarien .....	1 362	331	-71,1	7 083	2 805	-32,6
232	Mali .....	3 359	824	184,4	10 444	3 562	-8,9
236	Burkina Faso .....	857	249	-39,4	11 843	4 175	105,6
240	Niger .....	891	106	19,7	4 936	901	5,7
244	Tschad .....	279	211	59,8	3 694	1 179	298,9
247	Kap Verde .....	0	4	.	61	56	-51,5
248	Senegal .....	972	569	-40,4	9 596	6 040	7,1
252	Gambia .....	52	15	-61,9	1 280	209	-45,2
257	Guinea-Bissau .....	19	2	33,3	407	179	48,1
260	Guinea .....	87	36	-90,1	3 208	1 986	118,5
264	Sierra Leone .....	154	84	-51,6	1 371	3 593	260,9
268	Liberia .....	51	36	-18,0	1 477	437	-78,7
272	Côte d'Ivoire .....	2 964	1 111	-1,1	22 730	9 440	34,8
276	Ghana .....	6 348	4 677	189,1	31 012	23 446	-17,7
280	Togo .....	2 036	283	-33,5	13 417	3 041	28,1
284	Benin .....	2 830	2 020	83,1	13 831	3 911	40,0
288	Nigeria .....	20 547	12 451	-25,9	116 527	67 121	-34,5
302	Kamerun .....	1 538	841	-39,7	11 775	7 822	-16,7
306	Zentralafrikanische Republik .....	25	59	-5,5	30	100	16,7
310	Äquatorialguinea .....	7	15	-44,0	2 102	1 227	39,6
311	São Tomé und Príncipe .....	-	-	x	0	0	100,0
314	Gabun .....	223	451	-77,2	4 868	5 661	-31,9
318	Republik Kongo .....	5 027	2 847	.	9 278	3 924	64,8
322	Demokratische Republik Kongo .....	632	1 345	38,6	4 179	6 875	77,9
324	Ruanda .....	70	221	-11,7	2 332	1 236	-40,3
328	Burundi .....	119	64	-60,4	519	1 280	18,8
329	St. Helena und zugehörige Gebiete .....	-	-	x	-	-	-100,0
330	Angola .....	1 629	3 449	-53,1	12 662	22 786	-20,0
334	Äthiopien .....	627	1 046	-53,6	11 271	11 761	-59,1
336	Eritrea .....	74	20	152,7	413	1 086	-47,0
338	Dschibuti .....	279	223	.	2 539	1 118	.
342	Somalia .....	0	6	-92,8	129	123	-53,9
346	Kenia .....	8 713	10 747	205,4	28 437	30 424	29,8
350	Uganda .....	307	315	-55,0	3 070	3 361	-6,4
352	Vereinigte Republik Tansania .....	1 245	1 168	-31,8	6 414	8 045	-46,9
355	Seychellen und zugehörige Gebiete .....	85	57	7,5	813	491	24,9
357	Britisches Territorium im Indischen Ozean .....	-	-	x	0	1	100,0
366	Mosambik .....	1 560	3 164	.	10 219	18 157	.
370	Madagaskar .....	776	645	160,1	3 048	3 222	-73,5
373	Mauritius .....	1 783	1 665	-17,5	10 385	12 445	-6,8
375	Komoren .....	151	14	-8,9	658	71	52,1
378	Sambia .....	61	480	.	1 059	3 638	11,7
382	Simbabwe .....	55	56	-89,0	2 078	4 365	25,9
386	Malawi .....	13	84	-78,5	109	590	-36,2
388	Südafrika .....	119 840	124 851	25,7	653 926	687 438	3,1
389	Namibia .....	631	511	-31,9	10 120	6 979	-19,1
391	Botsuana .....	328	353	-10,9	7 259	9 371	.
393	Swasiland .....	33	21	-77,5	379	359	-16,6
395	Lesotho .....	1	4	100,0	174	2 172	198,2
021	Ceuta .....	57	592	.	1 682	1 105	153,2
023	Melilla .....	297	81	243,0	1 724	574	-44,6
	<b>Zusammen</b>	<b>348 857</b>	<b>289 794</b>	<b>19,2</b>	<b>2 261 725</b>	<b>1 693 157</b>	<b>2,4</b>
	<u>Nachrichtlich:</u>						
	Afrika zusammen, ohne Ceuta und Melilla .....	<b>348 504</b>	<b>289 122</b>	<b>18,9</b>	<b>2 258 318</b>	<b>1 691 479</b>	<b>2,4</b>

<sup>1)</sup> Veränderungsrate der Ausfuhr in Euro zum Vorjahresmonat. - <sup>2)</sup> Veränderungsrate der Ausfuhr in Euro zum Vorjahreszeitraum.

## Noch: 4a. Ausfuhr Bayerns nach Erdteilen, Bestimmungsländern und Ländergruppen

Nr. des Landes	Erdteil Bestimmungsland Ländergruppe	Ausfuhr					
		im Juli 2015			Januar bis Juli 2015		
		dt=100 KG	1 000 EUR	% <sup>1)</sup>	dt=100 KG	1 000 EUR	% <sup>2)</sup>
<b>AMERIKA</b>							
400	Vereinigte Staaten .....	1 311 842	2 290 864	22,0	7 781 711	12 972 882	17,6
404	Kanada .....	130 967	163 826	7,7	770 242	976 508	-0,1
406	Grönland .....	4	34	68,7	140	93	1,8
408	St. Pierre und Miquelon .....	1	49	100,0	24	139	.
412	Mexiko .....	135 683	169 293	35,9	862 504	1 037 696	37,3
413	Bermuda .....	13	81	-25,7	151	493	-16,3
416	Guatemala .....	3 048	2 994	30,1	25 883	22 836	55,3
421	Belize .....	35	130	-64,4	1 896	4 442	245,8
424	Honduras .....	2 667	2 557	55,1	14 881	16 341	42,7
428	El Salvador .....	336	1 553	-65,6	3 957	10 081	-12,9
432	Nicaragua .....	317	989	27,9	3 501	7 524	16,4
436	Costa Rica .....	1 754	2 790	64,8	13 618	19 623	8,3
442	Panama (einschl. ehem. Kanalzone) .....	3 152	3 764	1,8	15 908	18 580	-37,8
446	Anguilla .....	0	2	.	7	12	.
448	Kuba .....	3 487	2 968	44,6	22 333	14 659	48,5
449	St. Kitts und Nevis .....	20	118	7,7	149	805	-6,1
452	Haiti .....	114	285	40,8	704	2 080	-12,2
453	Bahamas .....	425	199	-79,6	6 653	5 310	79,5
454	Turks- und Caicosinseln .....	-	-	x	1	13	.
456	Dominikanische Republik .....	8 089	2 709	146,3	67 732	16 565	20,9
457	Amerikanische Jungferninseln .....	-	-	x	4	4	100,0
459	Antigua und Barbuda .....	40	240	.	705	399	211,7
460	Dominica .....	1	1	-8,7	7	8	15,7
463	Kaimaninseln .....	46	139	-23,4	437	1 365	13,8
464	Jamaika .....	435	935	0,9	2 265	5 408	28,5
465	St. Lucia .....	22	22	-98,3	380	298	-86,6
467	St. Vincent und die Grenadinen .....	11	15	235,5	251	520	-23,6
468	Britische Jungferninseln .....	15	13	.	94	153	248,1
469	Barbados .....	58	197	.	455	2 099	44,0
470	Montserrat .....	4	14	100,0	4	14	100,0
472	Trinidad und Tobago .....	2 096	3 673	.	6 655	13 783	60,7
473	Grenada (einschl. südl. Grenadinen) .....	2	6	234,2	226	45	42,7
474	Aruba .....	146	78	-28,1	2 490	2 078	279,1
475	Bonaire, St. Eustatius und Saba .....	41	6	.	59	96	102,9
477	Curaçao .....	175	440	-4,8	740	1 333	-33,6
479	St. Martin (niederländischer Teil) .....	68	110	.	369	869	.
480	Kolumbien .....	19 815	21 622	-34,7	127 790	118 377	4,6
481	St. Barthélemy .....	0	1	-82,2	13	19	-34,8
484	Venezuela .....	2 213	3 142	-63,5	24 326	31 100	-1,6
488	Guyana .....	320	1 168	.	1 385	2 417	.
492	Suriname .....	393	99	-78,6	1 925	762	-46,6
500	Ecuador .....	4 683	3 110	7,1	25 101	24 410	1,3
504	Peru .....	16 026	11 273	-8,6	103 954	76 980	-10,8
508	Brasilien .....	115 505	118 056	-15,8	857 887	824 643	-7,1
512	Chile .....	26 112	24 832	-28,3	178 961	172 950	9,8
516	Bolivien .....	709	1 114	-18,4	8 932	10 194	-44,2
520	Paraguay .....	2 676	2 605	3,2	16 246	17 019	71,2
524	Uruguay .....	3 322	3 285	3,3	39 812	23 310	-26,0
528	Argentinien .....	37 209	25 404	11,7	164 312	135 268	7,3
529	Falklandinseln (Malwinen) .....	-	-	-100,0	0	10	-87,2
	<b>Zusammen</b>	<b>1 834 096</b>	<b>2 866 805</b>	<b>17,5</b>	<b>11 157 776</b>	<b>16 592 612</b>	<b>15,2</b>
	dar. NAFTA .....	<b>1 578 492</b>	<b>2 623 984</b>	<b>21,8</b>	<b>9 414 457</b>	<b>14 987 086</b>	<b>17,4</b>

<sup>1)</sup> Veränderungsrate der Ausfuhr in Euro zum Vorjahresmonat. - <sup>2)</sup> Veränderungsrate der Ausfuhr in Euro zum Vorjahreszeitraum.

## Noch: 4a. Ausfuhr Bayerns nach Erdteilen, Bestimmungsländern und Ländergruppen

Nr. des Landes	Erdteil Bestimmungsland Ländergruppe	Ausfuhr					
		im Juli 2015			Januar bis Juli 2015		
		dt=100 KG	1 000 EUR	% <sup>1)</sup>	dt=100 KG	1 000 EUR	% <sup>2)</sup>
	<b>ASIEN</b>						
604	Libanon .....	12 654	10 405	63,5	104 765	58 155	11,1
608	Arabische Republik Syrien .....	1 878	450	-25,0	17 662	3 576	-32,4
612	Irak .....	5 252	13 657	79,9	41 562	82 733	-8,1
616	Islamische Republik Iran .....	16 310	17 573	-8,2	116 553	120 121	-16,4
624	Israel .....	90 519	55 706	23,3	557 402	314 048	14,5
625	Besetzte palästinensische Gebiete .....	232	635	.	1 834	2 847	-55,0
626	Timor-Leste (ehem. Osttimor) .....	-	-	x	6	52	100,0
628	Jordanien .....	38 439	7 482	37,3	180 287	54 648	36,7
632	Saudi-Arabien .....	120 720	73 487	-28,6	873 471	534 307	-10,4
636	Kuwait .....	21 380	19 575	-18,0	151 755	131 800	-1,9
640	Bahrain .....	18 354	3 300	-55,2	85 992	27 557	-40,2
644	Katar .....	32 281	28 336	59,8	252 696	174 734	43,4
647	Vereinigte Arabische Emirate .....	209 402	90 494	11,9	1 087 142	583 650	-7,4
649	Oman .....	25 502	16 809	60,1	110 773	77 231	-8,3
653	Jemen .....	2	20	-98,3	3 233	3 299	-69,2
660	Afghanistan .....	1 936	450	81,2	16 894	5 011	-7,3
662	Pakistan .....	22 700	10 308	10,7	199 577	70 006	5,6
664	Indien .....	188 294	145 841	8,4	1 294 487	860 330	17,7
666	Bangladesch .....	7 938	5 824	-68,3	53 644	38 785	-39,0
667	Malediven .....	169	113	-33,7	1 437	2 030	133,5
669	Sri Lanka .....	3 405	1 734	-27,2	27 489	15 223	-10,7
672	Nepal .....	18	275	296,9	1 248	2 720	196,4
675	Bhutan .....	0	4	-97,8	316	1 149	125,4
676	Myanmar .....	2 598	33 236	.	9 593	44 477	293,6
680	Thailand .....	58 170	53 030	10,1	392 857	338 035	11,7
684	Demokratische Volksrepublik Laos .....	72	407	50,5	784	2 517	194,8
690	Vietnam .....	43 871	34 322	4,5	227 384	162 674	-3,3
696	Kambodscha .....	6 232	7 178	.	14 517	15 656	71,3
700	Indonesien .....	26 449	23 159	-35,7	189 105	217 364	-2,0
701	Malaysia .....	50 837	103 651	12,5	296 478	632 730	-6,2
703	Brunei Darussalam .....	18	24	-98,2	458	996	-73,8
706	Singapur .....	62 640	107 201	-12,2	388 549	653 942	-8,9
708	Philippinen .....	21 874	29 531	71,3	112 371	156 444	23,4
716	Mongolei .....	2 500	1 460	60,2	23 395	6 466	-21,2
720	Volksrepublik China .....	919 258	1 250 557	-17,9	6 164 131	8 652 822	-11,8
724	Demokratische Volksrepublik Korea .....	25	7	-51,4	779	344	110,7
728	Republik Korea .....	237 227	317 199	2,2	1 400 922	1 903 008	3,9
732	Japan .....	269 616	365 442	14,4	1 714 911	1 979 350	-1,4
736	Taiwan .....	59 376	109 147	2,4	390 884	717 970	8,1
740	Hongkong .....	74 860	71 868	-33,0	499 907	443 896	-8,3
743	Macau .....	2 101	3 216	20,3	3 782	14 073	10,1
076	Georgien .....	11 842	3 815	124,5	52 485	22 012	-14,5
077	Armenien .....	2 406	900	-30,9	12 810	6 487	-29,4
078	Aserbaidshjan .....	8 653	3 507	-55,3	81 276	33 431	-20,3
079	Kasachstan .....	13 167	12 437	-45,3	90 989	80 945	-11,4
080	Turkmenistan .....	2 581	3 604	149,3	12 865	31 728	104,3
081	Usbekistan .....	2 653	3 685	18,4	23 548	33 537	20,8
082	Tadschikistan .....	138	666	1,3	1 698	5 711	66,1
083	Kirgistan .....	1 419	841	113,7	6 332	3 752	7,7
	<b>Zusammen</b>	<b>2 697 967</b>	<b>3 042 570</b>	<b>-6,6</b>	<b>17 293 036</b>	<b>19 324 376</b>	<b>-5,2</b>
	dar. ASEAN .....	<b>272 759</b>	<b>391 740</b>	<b>10,5</b>	<b>1 632 095</b>	<b>2 224 835</b>	<b>-0,5</b>
	<u>Nachrichtlich:</u>						
	Asien zusammen, ohne Georgien, Armenien Aserbaidshjan, Kasachstan, Turkmenistan, Usbekistan, Tadschikistan und Kirgistan .....	<b>2 655 107</b>	<b>3 013 114</b>	<b>-6,4</b>	<b>17 011 032</b>	<b>19 106 774</b>	<b>-5,3</b>

<sup>1)</sup> Veränderungsrate der Ausfuhr in Euro zum Vorjahresmonat. - <sup>2)</sup> Veränderungsrate der Ausfuhr in Euro zum Vorjahreszeitraum.

## Noch: 4a. Ausfuhr Bayerns nach Erdteilen, Bestimmungsländern und Ländergruppen

Nr. des Landes	Erdteil Bestimmungsland Ländergruppe	Ausfuhr					
		im Juli 2015			Januar bis Juli 2015		
		dt=100 KG	1 000 EUR	% <sup>1)</sup>	dt=100 KG	1 000 EUR	% <sup>2)</sup>
	<b>AUSTRALIEN - OZEANIEN</b>						
800	Australien .....	145 364	164 044	27,9	751 615	818 940	3,8
801	Papua-Neuguinea .....	122	224	22,1	1 005	2 301	172,6
803	Nauru .....	-	-	x	-	-	x
804	Neuseeland .....	16 705	21 395	-1,4	102 660	123 621	6,8
806	Salomonen .....	-	-	x	30	17	1,1
807	Tuvalu .....	-	-	x	-	-	x
809	Neukaledonien und zugehörige Gebiete .....	224	316	33,9	5 335	8 440	224,3
811	Wallis und Futuna .....	-	-	x	39	39	230,6
812	Kiribati .....	-	-	x	-	-	x
813	Pitcairninsele .....	-	-	x	-	-	x
815	Fidschi .....	517	121	-91,2	2 283	645	-58,5
816	Vanuatu .....	216	77	.	411	313	.
817	Tonga .....	-	-	x	76	7	100,0
819	Samoa .....	-	-	-100,0	-	-	-100,0
820	Nördliche Marianen .....	3	37	100,0	10	121	187,8
822	Französisch-Polynesien .....	278	196	-4,7	1 188	1 225	3,5
823	Föderierte Staaten von Mikronesien .....	-	-	x	132	55	100,0
824	Marshallinseln .....	-	-	-100,0	1	22	-87,0
825	Palau .....	0	6	100,0	0	6	100,0
830	Amerikanisch-Samoa .....	-	1	100,0	4	4	-95,4
831	Guam .....	14	90	41,2	583	1 082	60,0
832	kleinere Amerikanische Überseeinseln .....	7	6	100,0	7	9	100,0
833	Kokosinseln (Keelinginseln) .....	-	-	x	-	-	x
834	Weihnachtsinsel .....	-	-	x	-	-	x
835	Heard und McDonaldinseln .....	-	-	x	-	-	x
836	Norfolkinsel .....	-	-	x	-	-	x
837	Cookinseln .....	-	-	x	-	-	x
838	Niue .....	-	-	x	-	-	x
839	Tokelau .....	-	-	x	-	-	-100,0
891	Antarktis .....	-	-	x	0	2	100,0
892	Bouvetinsel .....	-	-	x	-	-	x
893	Südgeorgien und die Südlichen Sandwichinseln .....	-	-	-100,0	-	-	-100,0
894	Französische Südgebiete .....	7	16	-54,3	51	99	-59,6
	<b>Zusammen</b>	<b>163 454</b>	<b>186 528</b>	<b>22,6</b>	<b>865 430</b>	<b>956 950</b>	<b>4,9</b>
950	Schiffs- und Flugzeugbedarf .....	2 425	1 308	-2,5	11 453	8 573	20,9
953	Hohe See .....	-	-	x	-	-	x
958	Nicht ermittelte Länder und Gebiete .....	-	-	x	0	5	100,0
	<b>Zusammen</b>	<b>2 425</b>	<b>1 308</b>	<b>-2,5</b>	<b>11 453</b>	<b>8 578</b>	<b>20,9</b>
	<b>Insgesamt</b>	<b>38 918 960</b>	<b>16 394 387</b>	<b>4,3</b>	<b>245 528 069</b>	<b>103 703 001</b>	<b>4,5</b>
	<b>BRIC</b> .....	<b>1 615 072</b>	<b>1 763 724</b>	<b>-18,9</b>	<b>10 676 181</b>	<b>11 776 191</b>	<b>-14,4</b>
	<b>BRICS</b> .....	<b>1 734 912</b>	<b>1 888 575</b>	<b>-17,0</b>	<b>11 330 108</b>	<b>12 463 629</b>	<b>-13,6</b>

<sup>1)</sup> Veränderungsrate der Ausfuhr in Euro zum Vorjahresmonat. - <sup>2)</sup> Veränderungsrate der Ausfuhr in Euro zum Vorjahreszeitraum.

Abb. 5

### Einfuhr Bayerns im Juli 2015 nach ausgewählten Warenuntergruppen in Milliarden Euro

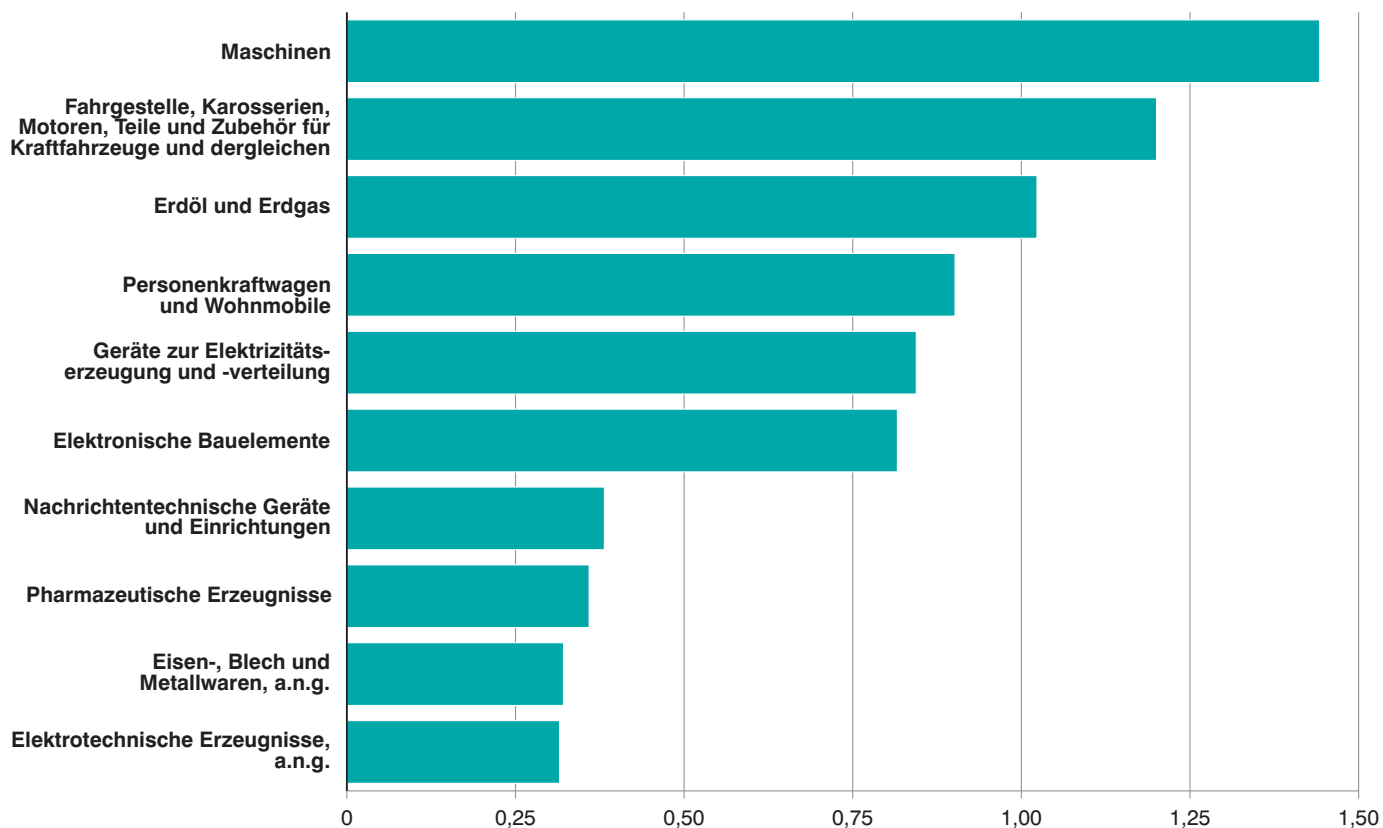
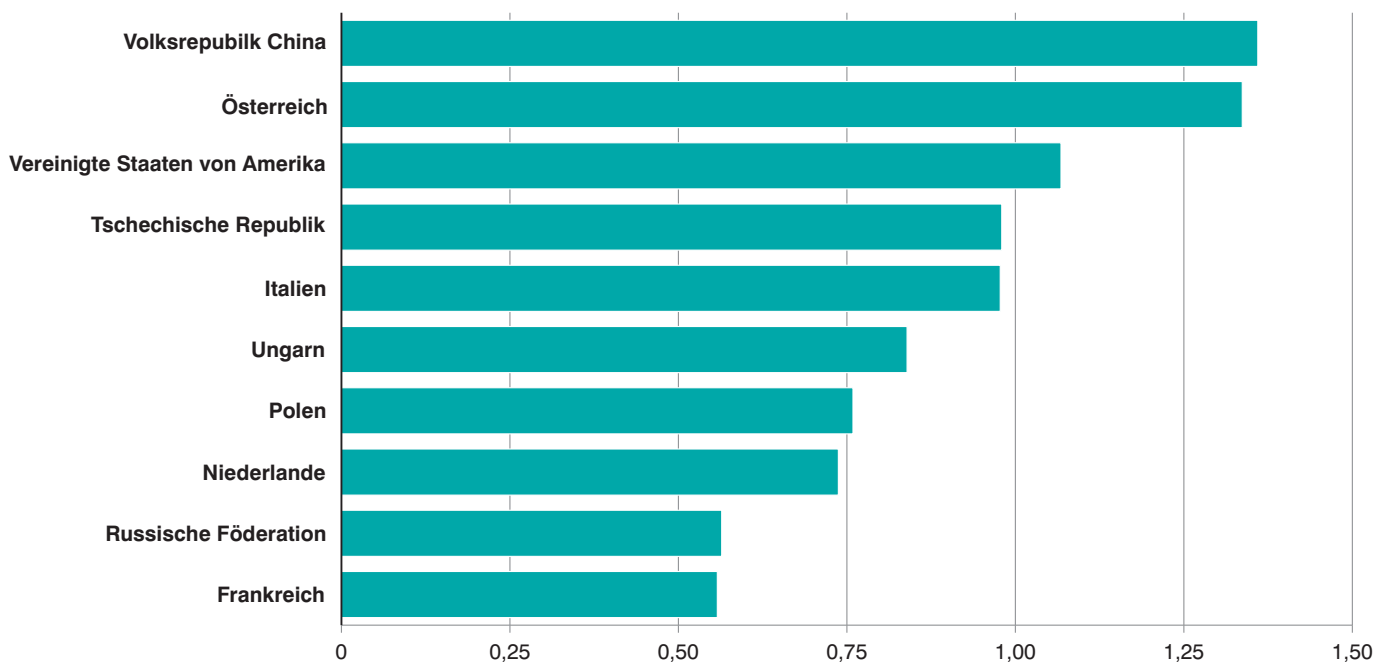


Abb. 6

### Einfuhr Bayerns im Juli 2015 nach ausgewählten Ursprungsländern in Milliarden Euro



## 1b. Entwicklung der Einfuhr Bayerns

Lfd. Nr.	Jahr Monat	Einfuhr insgesamt	Ernährungswirtschaft				
			Lebende Tiere <sup>1)</sup>	Nahrungsmittel		Genussmittel	zusammen
				tierischen Ursprungs	pflanzlichen Ursprungs <sup>2)</sup>		
1 000 Euro							
1	1995 .....	49 970 956	22 172	972 749	1 961 183	396 575	3 352 680
2	1996 .....	53 983 042	29 806	1 055 389	2 161 732	430 213	3 677 140
3	1997 .....	60 627 079	21 749	1 094 308	2 273 089	517 107	3 906 253
4	1998 .....	65 558 165	24 724	1 134 976	2 423 666	642 251	4 225 616
5	1999 .....	69 211 848	27 464	1 061 632	2 356 450	694 828	4 140 373
6	2000 .....	85 033 916	26 501	1 198 090	2 457 560	683 849	4 365 999
7	2001 .....	89 765 445	15 479	1 391 505	2 570 333	728 102	4 705 419
8	2002 .....	85 725 937	20 861	1 257 809	2 722 455	696 773	4 697 897
9	2003 .....	87 489 495	22 521	1 380 982	2 893 595	706 017	5 003 115
10	2004 .....	93 975 640	24 997	1 507 596	2 794 588	708 025	5 035 206
11	2005 .....	99 242 471	34 496	1 704 438	2 976 732	807 506	5 523 172
12	2006 .....	115 935 077	39 162	1 743 860	3 238 600	869 678	5 891 300
13	2007 .....	123 754 913	39 455	1 936 069	3 640 050	880 147	6 495 721
14	2008 .....	129 468 096	51 732	2 035 829	3 952 956	787 886	6 828 404
15	2009 .....	107 290 529	44 841	1 983 400	3 794 863	789 461	6 612 565
16	2010 .....	129 429 457	43 487	2 089 108	4 147 044	815 919	7 095 558
17	2011 .....	145 679 686	49 511	2 298 620	4 367 763	904 832	7 620 725
18	2012 .....	147 591 330	62 045	2 463 898	4 275 756	862 622	7 664 319
19	2013 .....	146 767 114	69 358	2 697 736	4 672 597	844 487	8 284 179
20	2014 <sup>3)</sup> .....	150 192 908	70 112	2 710 789	4 682 707	799 415	8 263 021
<b>2014<sup>3)</sup></b>							
21	Januar .....	12 708 948	12 040	230 294	400 671	70 971	713 975
22	Februar .....	12 248 401	5 965	219 976	368 376	54 615	648 931
23	März .....	12 510 056	5 042	216 510	403 784	57 600	682 936
24	April .....	11 956 595	6 170	236 626	395 116	54 678	692 590
25	Mai .....	12 167 445	5 262	220 988	405 542	67 634	699 426
26	Juni .....	12 358 476	5 312	211 042	406 709	59 717	682 780
27	Juli .....	13 290 177	4 230	229 993	382 077	68 327	684 627
28	August .....	10 854 500	5 716	203 258	363 933	60 087	632 993
29	September .....	13 455 039	4 241	238 570	369 619	72 977	685 408
30	Oktober .....	13 680 593	5 111	229 791	401 028	81 977	717 907
31	November .....	12 952 461	6 152	219 598	371 164	69 103	666 017
32	Dezember .....	12 010 217	4 871	254 143	414 688	81 729	755 431
<b>2015<sup>3)</sup></b>							
33	Januar .....	12 380 762	4 870	194 254	397 266	63 795	660 185
34	Februar .....	12 637 769	3 975	204 097	365 505	58 545	632 122
35	März .....	14 367 541	5 187	238 246	471 742	73 334	788 509
36	April .....	13 087 817	5 192	213 575	465 031	71 584	755 382
37	Mai .....	12 830 840	3 888	214 025	426 294	63 608	707 816
38	Juni .....	13 568 050	4 462	199 848	368 241	62 747	635 298
39	Juli .....	14 410 567	3 699	211 657	464 978	73 766	754 099
40	August .....						
41	September .....						
42	Oktober .....						
43	November .....						
44	Dezember .....						
Nachrichtlich: Veränderung der Einfuhr in Euro zum ... in %							
45	Vormonat .....	6,2	-17,1	5,9	26,3	17,6	18,7
46	Vorjahresmonat .....	8,4	-12,6	-8,0	21,7	8,0	10,1

<sup>1)</sup> Einschl. lebende Tiere zu anderen als Ernährungszwecken. - <sup>2)</sup> Einschl. lebende Pflanzen und Erzeugnisse der Ziergärtnerei.

- <sup>3)</sup> Vorläufige Ergebnisse.



nach Warengruppen

Gewerbliche Wirtschaft						Rückwaren, Ersatzlieferungen, andere nicht aufgliederbare Warenverkehre	Lfd. Nr.
Rohstoffe	Halbwaren	Fertigwaren			zusammen		
		insgesamt	davon				
			Vorerzeugnisse	Enderzeugnisse			
1 000 Euro							
2 311 134	3 638 194	40 668 948	5 940 854	34 728 094	46 618 276	-	1
2 911 189	3 772 518	43 622 197	5 600 900	38 021 297	50 305 903	-	2
3 233 709	3 761 994	49 725 123	6 052 747	43 672 376	56 720 826	-	3
2 451 294	3 793 486	55 087 768	6 550 559	48 537 210	61 332 548	-	4
2 881 446	3 177 787	59 012 241	6 169 611	52 842 630	65 071 475	-	5
5 055 505	5 396 758	70 215 654	7 347 056	62 868 598	80 667 917	-	6
7 664 137	3 468 077	73 927 811	6 735 468	67 192 343	85 060 025	-	7
6 310 887	2 852 160	71 864 993	6 444 052	65 420 941	81 028 039	-	8
7 179 898	3 046 878	69 893 268	6 751 362	63 141 906	80 120 045	2366335	9
7 529 679	3 645 544	75 152 715	7 665 210	67 487 505	86 327 938	2 612 495	10
9 019 505	3 413 551	78 702 378	8 192 986	70 509 392	91 135 434	2 583 865	11
12 864 151	5 011 180	88 366 130	9 273 875	79 092 255	106 241 461	3 802 315	12
11 841 153	5 626 947	95 900 197	10 497 662	85 402 535	113 368 297	3 890 895	13
16 821 217	5 988 953	95 900 005	10 353 396	85 546 609	118 710 175	3 929 516	14
11 297 456	3 914 659	81 091 380	7 990 015	73 101 365	96 303 496	4 374 468	15
14 677 091	5 473 634	96 918 846	10 450 321	86 468 524	117 069 524	5 264 329	16
19 133 082	6 558 681	106 567 653	11 822 837	94 744 814	132 259 418	5 799 540	17
20 162 889	6 493 469	108 037 366	12 089 725	95 947 640	134 693 726	5 233 288	18
19 952 603	6 536 325	106 544 506	11 542 965	95 001 541	133 033 434	5 449 502	19
15 699 333	6 175 704	113 537 676	10 142 818	103 394 858	135 412 713	6 517 175	20
1 772 036	470 741	9 258 536	855 574	8 402 963	11 501 313	493 660	21
1 657 121	493 473	8 934 350	834 897	8 099 452	11 084 944	514 526	22
1 252 472	532 503	9 521 252	841 640	8 679 612	11 306 226	520 894	23
939 040	591 554	9 161 416	855 491	8 305 926	10 692 010	571 994	24
1 213 737	508 044	9 211 418	859 590	8 351 828	10 933 199	534 820	25
1 289 375	512 380	9 277 726	850 454	8 427 272	11 079 481	596 215	26
1 269 506	556 788	10 191 376	903 552	9 287 825	12 017 670	587 880	27
1 181 846	467 701	8 099 356	745 643	7 353 712	9 748 903	472 604	28
1 473 910	524 288	10 177 822	842 655	9 335 167	12 176 021	593 610	29
1 198 661	542 269	10 679 115	990 133	9 688 982	12 420 045	542 642	30
1 253 855	524 235	9 925 704	887 305	9 038 398	11 703 794	582 651	31
1 197 774	451 728	9 099 605	675 884	8 423 721	10 749 107	505 679	32
1 127 116	490 765	9 543 803	795 573	8 748 230	11 161 684	558 893	33
985 622	524 239	9 928 873	818 590	9 110 282	11 438 734	566 913	34
1 074 641	605 964	11 251 857	870 351	10 381 506	12 932 463	646 569	35
1 008 409	566 731	10 033 330	829 243	9 204 086	11 608 469	723 966	36
1 057 173	512 846	9 750 494	820 165	8 930 329	11 320 512	802 512	37
1 140 645	525 843	10 290 057	851 975	9 438 082	11 956 545	976 207	38
1 119 286	555 675	11 006 582	904 842	10 101 740	12 681 542	974 925	39
							40
							41
							42
							43
							44
-1,9	5,7	7,0	6,2	7,0	6,1	-0,1	45
-11,8	-0,2	8,0	0,1	8,8	5,5	65,8	46

## 2b. Einfuhr Bayerns nach Warengruppen

Warengruppe	Einfuhr im Berichts- monat	Zu- bzw. Abnahme (-) gegenüber		Einfuhr seit Jahres- beginn	Zu- bzw. Abnahme (-) gegenüber Vorjahr
		Vor- monat	Vor- jahres- monat		
	1 000 Euro	%		1 000 Euro	%
<b>Einfuhr insgesamt .....</b>	<b>14 410 567</b>	<b>6,2</b>	<b>8,4</b>	<b>93 283 346</b>	<b>6,9</b>
Ernährungswirtschaft .....	754 099	18,7	10,1	4 933 411	2,7
Lebende Tiere <sup>1)</sup> .....	3 699	- 17,1	- 12,6	31 273	- 29,0
Nahrungsmittel tierischen Ursprungs .....	211 657	5,9	- 8,0	1 475 702	- 5,7
Nahrungsmittel pflanz- lichen Ursprungs <sup>2)</sup> .....	464 978	26,3	21,7	2 959 058	7,1
Genussmittel .....	73 766	17,6	8,0	467 378	7,8
Gewerbliche Wirtschaft .....	12 681 542	6,1	5,5	83 099 949	5,7
Rohstoffe .....	1 119 286	- 1,9	- 11,8	7 512 891	- 20,0
Halbwaren .....	555 675	5,7	- 0,2	3 782 062	3,2
Fertigwaren .....	11 006 582	7,0	8,0	71 804 995	9,5
Vorerzeugnisse .....	904 842	6,2	0,1	5 890 739	- 1,8
Enderzeugnisse .....	10 101 740	7,0	8,8	65 914 257	10,7
Rückwaren, Ersatz- lieferungen, andere nicht aufgliederbare Warenverkehre .....	974 925	- 0,1	65,8	5 249 986	37,4

<sup>1)</sup> Einschl. lebende Tiere zu anderen als Ernährungszwecken. - <sup>2)</sup> Einschl. lebende Pflanzen und Erzeugnisse der Ziergärtnerei.

### 3b. Einfuhr Bayerns nach Warengruppen und Warenuntergruppen

Nr. der Systematik	Warengruppe Warenuntergruppe	Einfuhr					
		im Juli 2015			Januar bis Juli 2015		
		dt=100 KG	1 000 EUR	% <sup>1)</sup>	dt=100 KG	1 000 EUR	% <sup>2)</sup>
<b>1-4</b>	<b>Ernährungswirtschaft</b>						
<b>1</b>	<b>Lebende Tiere</b>						
101	Pferde .....	70	250	.	366	785	-88,3
102	Rinder .....	3 595	1 014	-34,3	43 947	12 691	-14,9
103	Schweine .....	661	162	4,1	2 870	666	-69,9
105	Schafe .....	-	-	-100,0	-	-	-100,0
107	Hausgeflügel .....	13 809	1 555	-9,2	110 830	12 207	-19,0
109	lebende Tiere, a.n.g. ....	95	717	-9,1	490	4 925	-4,0
	<b>Zusammen</b>	<b>18 229</b>	<b>3 699</b>	<b>-12,6</b>	<b>158 504</b>	<b>31 273</b>	<b>-29,0</b>
<b>2</b>	<b>Nahrungsmittel tierischen Ursprungs</b>						
201	Milch und Milcherzeugnisse, ausgenommen Butter und Käse .....	1 002 921	50 880	-7,8	7 764 210	383 096	-4,8
202	Butter und andere Fettstoffe aus der Milch, einschl. Milchstreichfette .....	16 815	5 189	32,3	93 271	28 476	-18,9
203	Käse .....	151 685	68 617	-4,1	1 065 582	484 856	-4,4
204	Fleisch und Fleischwaren .....	149 922	58 635	-19,0	1 020 934	394 582	-7,9
206	Fische und Krebstiere, Weichtiere und andere wirbellose Wassertiere .....	25 625	15 605	0,1	197 325	110 463	1,5
208	tierische Öle und Fette .....	5 174	608	-15,6	36 772	4 759	25,9
209	Eier, Eiweiß und Eigelb .....	21 362	3 984	-5,3	140 163	25 855	-11,7
211	Fischmehl, Fleischmehl und ähnliche Erzeugnisse .....	11 673	955	52,2	60 874	5 527	12,8
219	Nahrungsmittel tierischen Ursprungs a.n.g. ....	34 418	7 184	22,1	205 154	38 088	-15,6
	<b>Zusammen</b>	<b>1 419 594</b>	<b>211 657</b>	<b>-8,0</b>	<b>10 584 285</b>	<b>1 475 702</b>	<b>-5,7</b>
<b>3</b>	<b>Nahrungsmittel pflanzlichen Ursprungs</b>						
301	Weizen .....	217 888	4 276	-41,1	2 704 876	50 972	23,7
302	Roggen .....	4 817	92	-74,8	70 430	1 181	-80,8
303	Gerste .....	197 491	3 114	-8,0	772 781	14 379	5,7
304	Hafer .....	2 997	98	-19,2	52 291	1 671	10,6
305	Mais .....	67 606	1 811	4,8	764 813	56 509	-7,2
308	Sorghum, Hirse und sonstiges Getreide, ausgenommen Reis .....	5 872	384	-77,3	76 662	7 231	-16,4
309	Reis und Reiserzeugnisse .....	33 972	2 995	-25,2	295 882	27 165	2,9
310	Getreideerzeugnisse, ausgenommen Reiserzeugnisse .....	83 751	4 131	43,0	569 595	27 129	29,1
315	Backwaren und andere Zubereitungen aus Getreide .....	168 593	37 425	4,6	1 154 261	248 880	2,9
316	Malz .....	25 048	1 002	-32,0	157 767	6 347	-27,4
320	Saat- und Pflanzgut, ausgenommen Ölsaaten und sonstigen Samen etc. ....	6 406	1 662	29,6	33 381	9 949	5,7
325	Hülsenfrüchte .....	24 156	2 156	210,6	115 766	9 432	71,5
335	Grün- und Raufutter .....	6 193	142	-56,4	46 947	1 119	-40,2
340	Kartoffeln und Kartoffelerzeugnisse .....	79 923	6 346	-18,0	628 422	48 209	-17,9
345	Gemüse und sonstige Küchengewächse, frisch .....	360 492	45 999	3,7	2 698 293	389 209	5,2
350	Frischobst, ausgenommen Südfrüchte .....	731 042	84 065	27,0	2 617 896	329 145	-1,2
355	Südfrüchte .....	122 164	15 654	24,7	1 560 036	159 293	15,6
360	Schalen- und Trockenfrüchte .....	27 050	17 784	48,1	183 088	123 369	35,4
370	Gemüsezubereitungen und Gemüsekonserven .....	205 351	26 121	5,1	1 365 587	177 481	10,8
372	Obstzubereitungen und Obstkonserven .....	111 429	16 906	11,0	692 501	101 145	0,7
375	Obst- und Gemüsesäfte .....	119 399	12 919	14,0	680 724	65 585	-3,1
377	Kakao und Kakaoerzeugnisse .....	43 395	19 147	30,6	243 610	102 388	-5,7
379	Gewürze .....	11 211	4 023	-11,5	85 664	31 844	4,6
381	Zuckerrüben, Zucker und Zuckererzeugnisse .....	171 371	13 367	-7,6	1 174 481	88 264	-7,6
383	Ölfrüchte .....	148 024	9 087	-13,0	1 366 757	69 755	11,6
385	pflanzliche Öle und Fette .....	66 222	12 153	11,6	518 570	81 731	9,1
389	Ölkuchen .....	284 284	9 298	47,1	1 546 916	49 015	16,4
393	Kleie, Abfallerzeugnisse zur Viehfütterung und sonstige Futtermittel .....	460 063	27 383	79,7	3 040 501	143 105	39,0
395	Nahrungsmittel pflanzlichen Ursprungs, a.n.g. ....	501 071	69 629	93,5	2 657 562	377 450	19,5
396	lebende Pflanzen und Erzeugnisse der Ziergärtnerei .....	45 554	15 807	10,6	474 626	160 105	-2,3
	<b>Zusammen</b>	<b>4 332 835</b>	<b>464 978</b>	<b>21,7</b>	<b>28 350 686</b>	<b>2 959 058</b>	<b>7,1</b>

<sup>1)</sup> Veränderungsrate der Einfuhr in Euro zum Vorjahresmonat. - <sup>2)</sup> Veränderungsrate der Einfuhr in Euro zum Vorjahreszeitraum.

## Noch: 3b. Einfuhr Bayerns nach Warengruppen und Warenuntergruppen

Nr. der Systematik	Warengruppe Warenuntergruppe	Einfuhr					
		im Juli 2015			Januar bis Juli 2015		
		dt=100 KG	1 000 EUR	% <sup>1)</sup>	dt=100 KG	1 000 EUR	% <sup>2)</sup>
<b>4</b>	<b>Genussmittel</b>						
401	Hopfen .....	1 028	1 612	107,1	18 614	19 380	20,2
402	Kaffee .....	6 465	3 593	-5,3	46 929	29 582	10,7
403	Tee und Mate .....	12 897	3 042	26,0	82 154	18 952	0,8
411	Rohtabak und Tabakerzeugnisse .....	13 141	13 309	73,3	73 136	57 575	38,9
421	Bier .....	45 339	2 090	-26,0	218 713	11 850	-25,4
423	Branntwein .....	113 395	18 251	7,0	815 175	138 225	15,3
425	Wein .....	214 755	31 869	-5,7	1 137 745	191 814	-1,5
	<b>Zusammen</b>	<b>407 020</b>	<b>73 766</b>	<b>8,0</b>	<b>2 392 467</b>	<b>467 378</b>	<b>7,8</b>
<b>1-4</b>	<b>Ernährungswirtschaft zusammen</b>	<b>6 177 679</b>	<b>754 099</b>	<b>10,1</b>	<b>41 485 942</b>	<b>4 933 411</b>	<b>2,7</b>
<b>5-8</b>	<b>Gewerbliche Wirtschaft</b>						
<b>5</b>	<b>Rohstoffe</b>						
502	Chemiefasern, einschließlich Abfälle, Seidenraupenkokons und Abfallseide .....	79 515	13 628	-9,5	669 733	110 489	-2,0
503	Wolle und andere Tierhaare, roh oder bearbeitet, Reißwolle .....	701	472	-32,7	9 402	3 631	-47,1
504	Baumwolle, roh oder bearbeitet, Reißbaumwolle, Abfälle .....	998	45	-90,6	11 801	970	-81,7
505	Flachs, Hanf, Jute, Hartfasern und sonstige pflanzliche Spinnstoffe .....	3 411	143	228,2	22 579	1 092	203,6
506	Abfälle und Gespinnstwaren, Lumpen und dergleichen .....	2 851	318	63,4	21 579	2 320	37,0
507	Felle zu Pelzwerk, roh .....	-	0	-99,6	20	182	114,4
508	Felle und Häute, roh, a.n.g. ....	54 128	11 551	37,1	312 632	64 364	6,0
511	Rundholz .....	1 017 750	12 435	-29,5	8 232 619	104 425	-2,5
513	Rohkautschuk .....	89 275	6 164	-12,9	608 432	50 965	-6,6
516	Steinkohle und Steinkohlenbriketts .....	1 186 529	8 628	249,5	8 145 901	59 036	-18,6
517	Braunkohle und Braunkohlenbriketts .....	10 123	68	-49,3	99 102	641	-24,2
518	Erdöl und Erdgas .....	30 794 977	1 023 174	-12,3	195 947 853	6 834 202	-21,1
519	Eisenerze .....	598	20	-76,8	50 594	545	53,7
520	Eisen- und manganhaltige Abbrände und Schlacken .....	299 045	380	-16,3	1 365 601	1 718	-9,7
522	Kupfererze .....	-	-	x	-	-	-100,0
523	Bleierze .....	-	-	x	-	-	x
524	Zinkerze .....	-	-	x	-	-	x
526	Nickelerze .....	-	-	x	-	-	x
528	Erze und Metallaschen, a.n.g. ....	25 532	2 059	6,7	179 397	14 931	0,2
529	Bauxit und Kryolith .....	-	-	x	458	3	256,0
530	Speisesalz und Industriesalz .....	45 729	677	-30,1	225 046	4 178	-5,3
532	Steine und Erden, a.n.g. ....	1 995 348	13 398	-22,3	11 381 142	90 683	-10,4
534	Rohstoffe für chemische Erzeugnisse, a.n.g. ....	103 914	10 565	5,4	646 640	56 896	2,3
537	Edelsteine, Schmucksteine und Perlen, roh .....	32	304	51,9	594	2 301	46,8
590	Rohstoffe, auch Abfälle a.n.g. ....	1 034 858	15 256	-22,4	7 313 383	109 319	-15,8
	<b>Zusammen</b>	<b>36 745 315</b>	<b>1 119 286</b>	<b>-11,8</b>	<b>235 244 507</b>	<b>7 512 891</b>	<b>-20,0</b>
<b>6</b>	<b>Halbwaren</b>						
602	Rohseide und Seidengarne, künstliche und synthetische Fäden, auch gezwirnt .....	35 569	14 699	-3,2	243 272	100 827	9,9
603	Garne aus Chemiefasern .....	7 049	3 960	-45,5	59 044	31 767	-21,5
604	Garne aus Wolle oder anderen Tierhaaren .....	8 858	14 226	0,6	62 264	93 348	15,2
605	Garne aus Baumwolle .....	2 536	1 081	-57,5	30 250	16 008	-27,2
606	Garne aus Flachs, Hanf, Jute, Hartfasern und dergleichen .....	339	101	53,8	2 266	653	31,4
607	Schnittholz .....	408 556	22 776	-8,5	2 673 135	152 389	-3,2
608	Halbstoffe aus zellulosehaltigen Faserstoffen .....	292 019	17 695	13,0	1 867 929	120 943	0,9
609	Kautschuk, bearbeitet .....	51 357	10 998	12,7	320 561	73 380	7,2
611	Zement .....	63 609	735	-26,6	502 310	5 470	-0,2

<sup>1)</sup> Veränderungsrate der Einfuhr in Euro zum Vorjahresmonat. - <sup>2)</sup> Veränderungsrate der Einfuhr in Euro zum Vorjahreszeitraum.

### Noch: 3b. Einfuhr Bayerns nach Warengruppen und Warenuntergruppen

Nr. der Systematik	Warengruppe Warenuntergruppe	Einfuhr					
		im Juli 2015			Januar bis Juli 2015		
		dt=100 KG	1 000 EUR	% <sup>1)</sup>	dt=100 KG	1 000 EUR	% <sup>2)</sup>
<b>6</b>	<b>noch Halbwaren</b>						
612	mineralische Baustoffe, a.n.g. ....	761 114	22 692	-11,1	4 205 732	139 444	-2,7
641	Roheisen .....	169 268	5 752	.	434 400	15 446	289,3
642	Abfälle und Schrott, aus Eisen oder Stahl .....	215 120	6 978	-32,4	1 312 800	48 122	-25,3
643	Ferrolegerungen .....	35 768	5 520	63,0	201 760	30 476	48,5
644	Eisen oder Stahl in Rohformen, Halbzeug aus Eisen oder Stahl .....	27 897	3 873	-17,1	390 541	36 984	2,0
645	Aluminium und Aluminiumlegierungen einschl. Abfälle und Schrott .....	261 228	46 836	35,2	1 805 190	334 369	34,2
646	Kupfer und Kupferlegierungen, einschl. Abfälle und Schrott .....	167 869	79 669	-10,7	1 323 405	627 876	6,7
647	Nickel und Nickellegierungen einschl. Abfälle und Schrott .....	1 358	1 492	33,0	10 603	11 445	20,6
648	Blei und Bleilegerungen, einschl. Abfälle und Schrott .....	6 431	1 171	-20,6	76 851	13 914	15,0
649	Zinn und Zinnlegierungen, einschl. Abfälle und Schrott .....	4 400	6 220	1,4	33 970	53 261	0,9
650	Zink und Zinklegierungen einschl. Abfälle und Schrott .....	52 250	10 605	-4,4	344 211	71 093	16,3
656	radioaktive Elemente und radioaktive Isotope .....	316	37 991	31,0	582	69 379	18,7
659	unedle Metalle, a.n.g. ....	13 136	7 606	-6,6	72 937	45 879	-23,2
661	Fettsäuren, Paraffin, Vaseline und Wachse .....	68 208	9 031	11,9	393 934	45 808	-7,0
665	Koks und Schmelzkoks, aus Stein- oder Braunkohle .....	97 941	2 072	40,8	531 066	10 759	25,9
667	Rückstände der Erdöl- und Steinkohlenteerdestillation .....	76 840	3 163	-21,4	418 006	19 025	-13,7
669	Mineralölerzeugnisse .....	1 420 890	70 322	-24,8	9 944 067	475 251	-28,4
671	Teer und Teerdestillationserzeugnisse .....	352 991	15 181	-33,0	3 074 648	129 556	49,5
673	Düngemittel .....	661 535	15 999	21,1	5 619 038	151 665	-1,4
679	chemische Halbwaren, a.n.g. ....	539 205	25 457	-11,5	3 523 062	207 317	18,3
683	Gold für gewerbliche Zwecke .....	1 606	9 854	151,7	13 233	38 804	23,2
690	Halbwaren, a.n.g. ....	64 670	81 920	25,1	388 772	611 405	15,9
	<b>Zusammen</b>	<b>5 869 931</b>	<b>555 675</b>	<b>-0,2</b>	<b>39 879 838</b>	<b>3 782 062</b>	<b>3,2</b>
<b>7</b>	<b>Fertigwaren - Vorerzeugnisse</b>						
	Gewebe, Gewirke und Gestricke						
701	aus Seide, künstlichen oder synthetischen Fäden .....	13 139	11 176	-3,5	97 665	84 603	0,8
702	aus Chemiefasern .....	19 061	20 795	9,6	130 070	146 839	0,8
703	aus Wolle oder anderen Tierhaaren .....	1 359	4 826	-1,8	9 689	32 938	-4,6
704	aus Baumwolle .....	7 844	10 146	-21,8	59 702	73 924	-10,0
705	aus Flachs, Hanf, Jute, Hartfasern und dergleichen .....	2 001	1 345	-12,4	11 813	10 183	-1,4
706	Leder .....	6 655	12 639	8,7	48 900	102 151	1,5
707	Pelzfelle, gegerbt oder zugerichtet .....	82	266	-33,0	639	2 237	-2,5
708	Papier und Pappe .....	1 076 920	73 981	-10,3	7 046 594	492 576	-14,0
709	Sperrholz, Span- und Faserplatten, Furnierblätter und dergleichen .....	518 985	30 551	2,4	3 714 562	234 509	0,3
711	Glas .....	146 965	23 456	-11,8	786 277	135 380	-14,8
732	Kunststoffe .....	1 121 099	195 266	6,2	7 613 570	1 220 740	3,4
734	Farben, Lacke und Kitte .....	132 470	60 639	9,9	847 260	402 785	4,3
736	Dextrine, Gelatine und Leime .....	40 125	6 257	-8,1	249 340	42 819	-2,4
738	Sprengstoffe, Schießbedarf und Zündwaren .....	8 256	8 368	12,8	51 791	45 704	4,5
740	pharmazeutische Grundstoffe .....	26 382	26 593	-20,3	171 706	191 308	-3,6
749	chemische Vorerzeugnisse, a.n.g. ....	1 029 481	147 338	15,5	6 253 347	906 652	3,3
751	Rohre aus Eisen oder Stahl .....	231 497	30 266	-3,4	1 621 341	210 069	0,3
753	Stäbe und Profile aus Eisen oder Stahl .....	355 194	29 519	-17,1	2 276 626	182 170	-13,0
755	Blech aus Eisen oder Stahl .....	1 185 798	85 891	-1,8	7 776 316	559 908	-8,4
757	Draht aus Eisen oder Stahl .....	135 575	12 152	-10,5	918 763	85 545	1,1
759	Eisenbahnoberbaumaterial .....	56 423	4 179	11,1	366 305	26 500	67,0
771	Halbzeuge aus Kupfer und Kupferlegierungen .....	55 230	35 155	7,8	298 076	191 238	-16,0
772	Halbzeuge aus Aluminium .....	171 746	60 223	9,1	1 052 291	384 360	5,3

<sup>1)</sup> Veränderungsrate der Einfuhr in Euro zum Vorjahresmonat. - <sup>2)</sup> Veränderungsrate der Einfuhr in Euro zum Vorjahreszeitraum.

### Noch: 3b. Einfuhr Bayerns nach Warengruppen und Warenuntergruppen

Nr. der Systematik	Warengruppe Warenuntergruppe	Einfuhr					
		im Juli 2015			Januar bis Juli 2015		
		dt=100 KG	1 000 EUR	% <sup>1)</sup>	dt=100 KG	1 000 EUR	% <sup>2)</sup>
<b>7</b>	<b>noch Fertigwaren - Vorerzeugnisse</b>						
779	Halbzeuge aus unedlen Metallen, a.n.g. ....	11 593	7 595	2,0	63 978	42 917	4,1
781	Halbzeuge aus Edelmetallen .....	66	3 309	-82,9	353	64 362	0,2
790	Vorerzeugnisse, a.n.g. ....	4 161	2 911	40,6	23 899	18 322	7,7
	<b>Zusammen</b>	<b>6 358 109</b>	<b>904 842</b>	<b>0,1</b>	<b>41 490 873</b>	<b>5 890 739</b>	<b>-1,8</b>
<b>8</b>	<b>Fertigwaren - Enderzeugnisse</b>						
	Bekleidung aus Gewirken oder Gestrickten aus						
801	Seide oder Chemiefasern .....	42 411	131 534	16,3	203 434	668 054	10,1
802	Wolle oder anderen Tierhaaren .....	3 451	28 472	4,5	10 025	80 029	10,2
803	Baumwolle .....	38 915	89 080	4,4	222 133	519 932	1,3
804	Bekleidung aus Seide oder Chemiefasern, ausgenommen aus Gewirken oder Gestrickten .....	31 131	117 449	3,5	158 166	618 890	12,4
805	Bekleidung aus Wolle und anderen Tierhaaren, ausgenommen aus Gewirken oder Gestrickten .....	3 912	25 700	-1,9	17 290	107 655	6,5
806	Bekleidung aus Baumwolle ausgenommen aus Gewirken oder Gestrickten .....	29 159	88 196	-5,1	188 033	578 758	3,2
807	Bekleidung aus Flachs, Hanf und dergleichen .....	4 798	25 241	2,6	23 961	128 659	11,8
<b>801-807</b>	<b>Bekleidung zusammen</b>	<b>153 776</b>	<b>505 672</b>	<b>4,7</b>	<b>823 041</b>	<b>2 701 977</b>	<b>7,2</b>
808	Kopfbedeckungen .....	3 134	10 141	10,4	15 919	52 556	6,1
809	Textilerzeugnisse, a.n.g. ....	126 028	84 535	16,6	802 892	571 689	12,5
810	Pelzwaren .....	188	2 420	-25,6	608	7 323	-9,0
811	Schuhe .....	72 748	196 307	31,5	445 032	1 138 335	32,9
812	Lederwaren und Lederbekleidung (ausg. Schuhe) .....	38 667	90 662	18,8	247 350	543 423	22,2
813	Papierwaren .....	249 037	53 804	-1,3	1 692 064	366 403	0,1
814	Druckerzeugnisse .....	59 398	55 376	79,6	537 186	415 153	81,1
815	Holzwaren (ohne Möbel) .....	491 718	48 022	-5,7	3 621 183	315 380	-4,3
816	Kautschukwaren .....	149 555	106 237	-0,4	900 962	656 537	1,7
817	Waren aus Stein .....	132 976	9 694	-11,7	920 836	64 133	4,9
818	keramische Erzeugnisse, ohne Baukeramik	87 845	19 177	4,1	570 945	126 153	10,1
819	Glaswaren .....	198 813	43 947	5,9	1 186 293	284 801	10,7
820	Werkzeuge, Schneidwaren und Essbestecke aus unedlen Metallen .....	23 419	45 857	4,5	149 954	307 017	10,7
823	Waren aus Kupfer und Kupferlegierungen .....	4 679	6 969	-25,2	35 563	54 332	-16,8
829	Eisen-, Blech und Metallwaren, a.n.g. ....	783 706	321 197	-3,2	5 162 411	2 062 558	0,3
831	Waren aus Wachs oder Fetten .....	20 785	4 983	-10,6	162 367	46 859	15,6
832	Waren aus Kunststoffen .....	447 025	221 698	4,8	3 226 126	1 492 594	5,2
833	fotochemische Erzeugnisse .....	4 746	5 555	38,2	29 791	34 359	4,8
834	pharmazeutische Erzeugnisse .....	22 977	359 198	13,9	159 392	2 458 591	24,7
835	Duftstoffe und Körperpflegemittel .....	55 410	49 256	6,6	316 366	306 141	13,1
839	chemische Enderzeugnisse, a.n.g. ....	329 445	158 157	2,4	2 556 735	1 384 879	19,1
841	Kraftmaschinen (ohne Motoren für Ackerschlepper, Luft- und Straßenfahrzeuge) .....	13 054	24 554	22,4	86 009	152 162	7,5
842	Pumpen und Kompressoren .....	61 266	94 315	-3,5	475 399	627 050	4,4
843	Armaturen .....	16 549	37 100	4,3	104 362	243 409	4,4
844	Lager, Getriebe, Zahnräder und Antriebselemente .....	261 804	243 216	-2,6	1 828 869	1 626 368	-0,5
845	Hebezeuge und Fördermittel .....	151 773	70 203	-5,2	1 010 331	481 432	1,8
846	landwirtschaftl. Maschinen (einschl. Ackerschlepper) .....	49 782	32 853	-25,0	517 151	325 847	-3,7
847	Maschinen für das Textil-, Bekleidungs- und Ledergewerbe .....	13 096	12 092	-18,6	93 626	82 251	16,5
848	Maschinen für das Ernährungsgewerbe und die Tabakverarbeitung .....	2 483	6 241	-5,6	26 938	51 764	1,5
849	Bergwerks-, Bau- und Baustoffmaschinen .....	94 482	45 082	-36,2	809 488	378 915	-10,8
850	Guss- und Walzwerkstechnik .....	1 253	2 474	.	4 606	8 016	12,1
851	Maschinen für die Be- und Verarbeitung von Kautschuk oder Kunststoffen .....	25 647	18 456	12,1	169 556	124 446	-10,7
852	Werkzeugmaschinen .....	76 338	77 556	6,4	507 527	516 917	7,2

<sup>1)</sup> Veränderungsrate der Einfuhr in Euro zum Vorjahresmonat. - <sup>2)</sup> Veränderungsrate der Einfuhr in Euro zum Vorjahreszeitraum.

### Noch: 3b. Einfuhr Bayerns nach Warengruppen und Warenuntergruppen

Nr. der Systematik	Warengruppe Warenuntergruppe	Einfuhr					
		im Juli 2015			Januar bis Juli 2015		
		dt=100 KG	1 000 EUR	% <sup>1)</sup>	dt=100 KG	1 000 EUR	% <sup>2)</sup>
<b>8</b>	<b>noch Fertigwaren - Enderzeugnisse</b>						
853	Büromaschinen und automatische Datenverarbeitungsmaschinen .....	57 729	479 345	1,9	421 631	3 303 607	3,0
854	Maschinen für das Papier- und Druckgewerbe .....	10 758	9 023	7,1	66 907	71 043	4,2
859	Maschinen, a.n.g. ....	163 578	289 787	12,1	1 063 525	1 802 712	5,3
<b>841-859</b>	<b>Maschinen zusammen</b>	<b>999 591</b>	<b>1 442 296</b>	<b>0,2</b>	<b>7 185 925</b>	<b>9 795 940</b>	<b>2,2</b>
860	Sportgeräte .....	31 401	35 052	12,0	238 522	244 793	22,8
861	Geräte zur Elektrizitätserzeugung und -verteilung .....	530 137	844 224	3,1	3 436 346	5 616 240	6,3
862	elektrische Lampen und Leuchten .....	33 207	55 980	-22,9	216 333	392 691	-12,0
863	nachrichtentechnische Geräte und Einrichtungen .....	18 448	381 776	74,4	117 467	1 955 806	37,5
864	Rundfunk- und Fernsehgeräte, phono- und videotechnische Geräte .....	55 501	240 480	15,0	399 804	1 573 636	14,4
865	elektronische Bauelemente .....	57 631	816 226	18,5	370 140	5 469 717	18,1
869	elektrotechnische Erzeugnisse, a.n.g. ....	241 336	315 363	1,1	1 509 528	2 016 834	11,9
871	medizinische Geräte und orthopädische Vorrichtungen .....	20 736	160 531	9,9	143 246	1 092 783	16,1
872	mess-, steuerungs- und regelungstechnische Erzeugnisse .....	25 194	229 869	10,9	157 260	1 486 082	10,9
873	optische und fotografische Geräte .....	9 614	113 664	23,2	67 913	739 744	13,7
874	Uhren .....	2 735	66 587	15,9	18 893	367 396	24,5
875	Möbel .....	429 146	239 317	5,3	2 915 480	1 597 772	3,1
876	Musikinstrumente .....	6 236	11 296	22,5	36 065	77 307	30,0
877	Spielwaren .....	48 819	84 102	19,2	331 097	581 230	17,7
878	Schmuckwaren, Gold- und Silberschmiedewaren .....	349	23 494	25,0	2 071	151 632	22,4
881	Schienenfahrzeuge .....	28 559	33 870	-5,9	235 828	340 591	80,7
882	Wasserfahrzeuge .....	1 926	2 571	26,8	12 973	18 465	-28,3
883	Luftfahrzeuge .....	3 996	155 033	2,8	27 107	992 333	4,8
884	Fahrgestelle, Karosserien, Motoren, Teile und Zubehör für Kraftfahrzeuge und dergleichen .....	1 334 082	1 200 470	-0,4	8 223 156	7 445 888	-0,4
885	Personenkraftwagen und Wohnmobile .....	705 798	901 706	24,0	4 821 245	5 972 367	21,2
886	Busse .....	16 302	16 135	10,6	147 110	165 478	126,2
887	Lastkraftwagen und Spezialfahrzeuge .....	71 456	57 140	-18,8	552 343	420 830	17,6
888	Fahrräder .....	16 673	34 946	39,6	131 647	292 722	42,1
889	Fahrzeuge, a.n.g. ....	87 547	45 751	4,6	607 726	372 546	4,4
891	vollständige Fabrikationsanlagen .....	0	1	-96,7	0	1	-99,9
896	Enderzeugnisse, a.n.g. ....	68 972	194 996	19,3	508 800	1 342 239	21,8
	<b>Zusammen</b>	<b>8 301 473</b>	<b>10 101 740</b>	<b>8,8</b>	<b>55 977 039</b>	<b>65 914 257</b>	<b>10,7</b>
<b>7-8</b>	<b>Fertigwaren zusammen</b>	<b>14 659 581</b>	<b>11 006 582</b>	<b>8,0</b>	<b>97 467 911</b>	<b>71 804 995</b>	<b>9,5</b>
<b>5-8</b>	<b>Gewerbliche Wirtschaft zusammen</b>	<b>57 274 827</b>	<b>12 681 542</b>	<b>5,5</b>	<b>372 592 256</b>	<b>83 099 949</b>	<b>5,7</b>
901	Rückwaren .....	27 506	80 360	-17,5	262 280	576 770	-7,0
903	Ersatzlieferungen .....	1 400	3 351	.	8 480	19 725	.
904	andere nicht aufgliederbare Warenverkehre .....	5 860 929	891 214	82,0	30 301 290	4 653 491	45,6
	<b>Insgesamt</b>	<b>69 342 342</b>	<b>14 410 567</b>	<b>8,4</b>	<b>444 650 249</b>	<b>93 283 346</b>	<b>6,9</b>

<sup>1)</sup> Veränderungsrate der Einfuhr in Euro zum Vorjahresmonat. - <sup>2)</sup> Veränderungsrate der Einfuhr in Euro zum Vorjahreszeitraum.

#### 4b. Einfuhr Bayerns nach Erdteilen, Ursprungsländern und Ländergruppen

Nr. des Landes	Erdteil Ursprungsland Ländergruppe	Einfuhr					
		im Juli 2015			Januar bis Juli 2015		
		dt=100 KG	1 000 EUR	% <sup>1)</sup>	dt=100 KG	1 000 EUR	% <sup>2)</sup>
<b>EUROPA</b>							
001	Frankreich .....	2 004 183	557 730	0,4	13 750 032	3 790 191	2,4
003	Niederlande .....	2 575 403	737 336	11,9	17 975 305	4 841 006	7,6
005	Italien .....	3 719 871	977 511	4,1	22 740 376	6 104 260	-2,0
006	Vereinigtes Königreich .....	1 326 476	447 594	-17,8	7 957 378	3 276 001	-8,0
007	Irland .....	108 750	103 527	24,4	591 924	773 503	35,4
008	Dänemark .....	190 074	60 286	7,0	1 422 751	413 482	-6,6
009	Griechenland .....	150 570	28 795	16,5	784 086	207 552	15,6
010	Portugal .....	222 493	90 912	24,4	1 246 229	547 327	16,9
011	Spanien .....	911 808	351 343	0,8	6 185 583	2 514 559	10,3
017	Belgien .....	1 500 746	314 386	-11,0	9 962 903	2 082 570	-3,6
018	Luxemburg .....	153 113	30 262	33,9	869 210	172 393	24,7
024	Island .....	27 865	5 112	.	138 530	30 272	91,0
028	Norwegen .....	218 177	20 881	9,9	1 602 628	152 922	-25,3
030	Schweden .....	504 578	112 278	-6,0	3 047 219	732 344	-10,6
032	Finnland .....	288 597	43 519	4,7	1 638 327	282 359	-3,2
037	Liechtenstein .....	7 262	10 816	33,0	46 683	59 314	13,9
038	Österreich .....	7 975 736	1 336 619	-4,5	50 053 355	8 753 617	-1,8
039	Schweiz .....	658 894	344 175	8,7	4 289 228	2 159 050	3,1
041	Färöer .....	-	-	-100,0	0	1	-84,9
043	Andorra .....	4	93	95,6	25	120	38,8
044	Gibraltar .....	1	2	100,0	1	2	-97,9
045	Vatikanstadt .....	-	20	-87,3	1	132	-71,7
046	Malta .....	17 565	10 680	-8,7	86 893	68 258	-12,8
047	San Marino .....	106	182	-25,4	703	925	28,3
052	Türkei .....	450 881	236 645	-4,0	2 497 260	1 489 992	-4,6
053	Estland .....	10 653	3 804	-13,3	73 348	26 809	3,9
054	Lettland .....	104 553	10 172	38,3	627 012	67 398	11,5
055	Litauen .....	52 446	11 918	-15,7	492 088	95 344	3,5
060	Polen .....	1 977 946	759 020	69,1	13 607 765	4 841 654	61,3
061	Tschechische Republik .....	5 051 862	979 789	5,4	34 925 390	6 328 712	2,3
063	Slowakei .....	626 852	271 502	10,5	4 459 651	1 853 074	8,0
064	Ungarn .....	1 256 593	839 275	28,2	7 903 450	5 098 404	13,9
066	Rumänien .....	328 893	241 138	-9,3	2 396 041	1 634 299	5,3
068	Bulgarien .....	137 870	39 835	0,2	903 848	265 131	7,4
070	Albanien .....	2 727	1 725	-0,2	16 546	8 822	1,5
072	Ukraine .....	148 290	20 116	9,9	741 377	125 250	10,8
073	Weißrussland (Belarus) .....	51 630	4 861	11,3	294 317	20 006	-2,6
074	Republik Moldau .....	624	387	-35,4	10 062	3 888	-34,0
075	Russische Föderation .....	18 451 826	564 241	74,6	108 122 447	3 449 024	-5,2
091	Slowenien .....	367 717	88 113	1,6	2 630 741	580 996	0,1
092	Kroatien .....	84 227	35 865	11,0	575 669	241 063	19,6
093	Bosnien und Herzegowina .....	86 027	15 199	0,5	527 001	97 842	5,1
095	Kosovo .....	852	293	-7,5	3 950	793	5,6
096	ehemalige jugoslaw. Republik Mazedonien .....	32 933	126 467	39,3	185 705	804 797	25,2
097	Montenegro .....	2 124	201	.	2 994	555	-53,5
098	Serbien .....	131 366	53 126	30,4	580 406	276 691	-0,5
600	Zypern .....	6 796	1 421	194,8	71 526	10 902	154,8
959	Nicht ermittelte Länder (innergem. Warenverkehr) .....	-	-	x	-	-	x
	<b>Zusammen</b>	<b>51 927 958</b>	<b>9 889 174</b>	<b>9,3</b>	<b>326 037 960</b>	<b>64 283 601</b>	<b>5,0</b>
	dar. EU-Länder .....	<b>31 656 370</b>	<b>8 484 632</b>	<b>6,6</b>	<b>206 978 098</b>	<b>55 603 203</b>	<b>6,0</b>
	dar. Euro-Länder .....	<b>20 797 852</b>	<b>4 969 551</b>	<b>2,0</b>	<b>134 238 587</b>	<b>32 772 115</b>	<b>2,5</b>
	dar. EFTA .....	<b>912 198</b>	<b>380 984</b>	<b>10,7</b>	<b>6 077 069</b>	<b>2 401 557</b>	<b>1,5</b>
	<u>Nachrichtlich:</u>						
	Europa zusammen, einschl. Ceuta, Melilla, Georgien, Armenien, Aserbaidschan, Kasachstan, Turkmenistan, Usbekistan, Tadschikistan, Kirgistan .....	<b>59 253 346</b>	<b>10 212 408</b>	<b>7,4</b>	<b>382 903 736</b>	<b>66 693 832</b>	<b>4,1</b>

<sup>1)</sup> Veränderungsrate der Einfuhr in Euro zum Vorjahresmonat. - <sup>2)</sup> Veränderungsrate der Einfuhr in Euro zum Vorjahreszeitraum.



## Noch: 4b. Einfuhr Bayerns nach Erdteilen, Ursprungsländern und Ländergruppen

Nr. des Landes	Erdteil Ursprungsland Ländergruppe	Einfuhr					
		im Juli 2015			Januar bis Juli 2015		
		dt=100 KG	1 000 EUR	% <sup>1)</sup>	dt=100 KG	1 000 EUR	% <sup>2)</sup>
	<b>AFRIKA</b>						
204	Marokko .....	7 815	5 599	-25,5	176 132	55 621	-3,7
206	Westsahara .....	-	-	x	-	-	x
208	Algerien .....	1 033 586	43 031	-63,6	5 942 832	256 215	-51,3
212	Tunesien .....	27 337	39 427	-4,2	597 310	301 174	0,5
216	Libysch-Arabische Dschamahirija .....	1 703 841	66 978	39,3	10 092 786	419 218	64,9
220	Ägypten .....	1 010 432	57 880	-17,0	6 022 130	315 986	-6,2
224	Sudan .....	2 210	449	229,5	12 243	2 603	236,1
225	Südsudan .....	0	1	100,0	1	1	12,2
228	Mauretania .....	1	7	.	5	18	-97,9
232	Mali .....	5 359	791	172,6	6 833	1 074	133,2
236	Burkina Faso .....	286	40	-94,2	2 190	527	-57,6
240	Niger .....	17	1	-13,1	31	13	187,8
244	Tschad .....	0	3	100,0	0	5	100,0
247	Kap Verde .....	-	-	x	0	0	100,0
248	Senegal .....	350	51	-69,3	7 586	1 196	-23,6
252	Gambia .....	8	13	100,0	52	48	-5,5
257	Guinea-Bissau .....	-	-	x	-	-	x
260	Guinea .....	0	2	-91,3	187	123	18,2
264	Sierra Leone .....	78	37	93,8	101	59	-7,0
268	Liberia .....	11	0	-66,7	12	6	-84,3
272	Côte d'Ivoire .....	2 700	296	-70,1	28 347	2 905	-95,0
276	Ghana .....	1 998	709	.	4 256	1 198	-11,2
280	Togo .....	90	12	50,3	661	108	57,7
284	Benin .....	-	-	x	14	120	.
288	Nigeria .....	505 877	22 319	-84,3	6 326 167	264 127	-58,5
302	Kamerun .....	134	383	.	3 099	1 066	98,0
306	Zentralafrikanische Republik .....	-	-	-100,0	199	9	-82,9
310	Äquatorialguinea .....	39 014	1 135	-38,2	201 241	5 733	-35,7
311	São Tomé und Príncipe .....	-	-	x	-	-	x
314	Gabun .....	-	-	-100,0	21	45	-14,2
318	Republik Kongo .....	0	0	100,0	25	44	22,6
322	Demokratische Republik Kongo .....	219	34	.	821	118	.
324	Ruanda .....	0	10	100,0	0	19	-7,7
328	Burundi .....	-	-	-100,0	5	39	56,7
329	St. Helena und zugehörige Gebiete .....	-	-	x	-	-	-100,0
330	Angola .....	162 030	6 995	.	162 044	7 166	.
334	Äthiopien .....	65	89	-44,8	1 308	770	9,0
336	Eritrea .....	-	-	x	16	2	-76,2
338	Dschibuti .....	-	-	x	0	1	.
342	Somalia .....	-	-	x	0	7	-49,4
346	Kenia .....	1 466	454	-75,3	9 518	4 396	-50,0
350	Uganda .....	432	97	-39,5	2 352	615	-24,7
352	Vereinigte Republik Tansania .....	672	145	14,0	1 709	585	-14,6
355	Seychellen und zugehörige Gebiete .....	2	2	-18,1	2	6	-78,0
357	Britisches Territorium im Indischen Ozean .....	-	-	x	-	-	x
366	Mosambik .....	502	85	.	1 895	349	-22,6
370	Madagaskar .....	787	1 317	11,1	6 131	3 722	-13,5
373	Mauritius .....	539	1 010	92,8	2 706	3 470	14,5
375	Komoren .....	-	-	-100,0	30	285	-6,4
378	Sambia .....	134	70	8,5	661	481	-85,6
382	Simbabwe .....	8 986	742	196,8	48 929	4 001	31,9
386	Malawi .....	1 202	531	124,5	15 114	6 556	285,5
388	Südafrika .....	49 989	36 220	6,3	720 313	258 534	-0,3
389	Namibia .....	851	240	-94,8	8 846	1 790	-89,6
391	Botsuana .....	-	-	x	8	34	79,0
393	Swasiland .....	-	-	-100,0	53	96	243,1
395	Lesotho .....	221	69	.	1 323	403	55,3
021	Ceuta .....	-	-	x	-	-	-100,0
023	Melilla .....	-	-	x	-	-	x
	<b>Zusammen</b>	<b>4 569 241</b>	<b>287 272</b>	<b>-39,5</b>	<b>30 408 246</b>	<b>1 922 685</b>	<b>-22,8</b>
	<u>Nachrichtlich:</u>						
	Afrika zusammen, ohne Ceuta und Melilla .....	<b>4 569 241</b>	<b>287 272</b>	<b>-39,5</b>	<b>30 408 246</b>	<b>1 922 685</b>	<b>-22,8</b>

<sup>1)</sup> Veränderungsrate der Einfuhr in Euro zum Vorjahresmonat. - <sup>2)</sup> Veränderungsrate der Einfuhr in Euro zum Vorjahreszeitraum.

## Noch: 4b. Einfuhr Bayerns nach Erdteilen, Ursprungsländern und Ländergruppen

Nr. des Landes	Erdteil Ursprungsland Ländergruppe	Einfuhr					
		im Juli 2015			Januar bis Juli 2015		
		dt=100 KG	1 000 EUR	% <sup>1)</sup>	dt=100 KG	1 000 EUR	% <sup>2)</sup>
<b>AMERIKA</b>							
400	Vereinigte Staaten .....	1 165 446	1 067 682	29,5	6 393 173	6 822 966	27,6
404	Kanada .....	28 609	39 141	34,4	199 797	229 612	2,1
406	Grönland .....	-	-	-100,0	57	54	-69,8
408	St. Pierre und Miquelon .....	-	-	x	-	-	x
412	Mexiko .....	25 449	46 463	31,1	1 209 059	351 571	50,5
413	Bermuda .....	36	96	100,0	172	225	.
416	Guatemala .....	614	336	127,9	3 999	1 324	-36,0
421	Belize .....	24	11	.	158	243	27,5
424	Honduras .....	220	136	-20,9	4 714	1 546	-12,1
428	El Salvador .....	48	103	-61,1	1 896	1 556	20,8
432	Nicaragua .....	216	106	141,9	752	563	125,6
436	Costa Rica .....	10 160	6 139	-23,1	108 784	34 414	-18,4
442	Panama (einschl. ehem. Kanalzone) .....	104	48	-66,6	4 861	657	-17,1
446	Anguilla .....	-	-	x	3	1	100,0
448	Kuba .....	1 527	461	.	4 655	1 438	-46,4
449	St. Kitts und Nevis .....	17	175	-23,7	148	1 773	15,4
452	Haiti .....	134	110	.	425	398	172,0
453	Bahamas .....	0	0	25,2	2	9	-95,4
454	Turks- und Caicosinseln .....	-	-	x	-	-	x
456	Dominikanische Republik .....	1 495	1 961	34,5	8 287	13 668	-3,5
457	Amerikanische Jungferninseln .....	-	-	-100,0	0	1	-96,3
459	Antigua und Barbuda .....	3	2	.	3	2	35,2
460	Dominica .....	-	-	x	3	3	164,9
463	Kaimaninseln .....	-	-	-100,0	1	31	.
464	Jamaika .....	0	7	-52,0	152	91	63,1
465	St. Lucia .....	-	-	x	-	-	x
467	St. Vincent und die Grenadinen .....	-	-	x	-	-	x
468	Britische Jungferninseln .....	9	14	100,0	9	14	100,0
469	Barbados .....	5	75	.	22	445	-26,4
470	Montserrat .....	-	-	x	-	-	x
472	Trinidad und Tobago .....	25 322	744	.	107 541	3 184	.
473	Grenada (einschl. südl. Grenadinen) .....	50	54	-83,4	195	308	-51,6
474	Aruba .....	-	-	x	151	408	.
475	Bonaire, St. Eustatius und Saba .....	-	-	-100,0	-	-	-100,0
477	Curaçao .....	-	-	-100,0	389	221	279,4
479	St. Martin (niederländischer Teil) .....	-	-	-100,0	0	4	-79,4
480	Kolumbien .....	408 475	6 061	60,2	1 670 024	35 276	32,1
481	St. Barthélemy .....	73	206	9,4	375	1 067	1,3
484	Venezuela .....	212	60	226,1	975	221	-54,7
488	Guyana .....	0	2	-59,7	2	22	-13,1
492	Suriname .....	0	6	100,0	787	97	-18,3
500	Ecuador .....	24 140	2 539	17,3	195 294	23 921	9,4
504	Peru .....	10 232	3 634	-9,3	117 468	31 711	-3,0
508	Brasilien .....	378 831	47 460	36,0	1 466 658	270 728	13,9
512	Chile .....	40 709	12 447	-24,4	250 075	94 105	5,4
516	Bolivien .....	1 491	512	-51,3	8 786	3 380	-35,9
520	Paraguay .....	1 093	476	-18,5	10 669	3 639	7,2
524	Uruguay .....	979	673	.	1 883	2 225	-10,9
528	Argentinien .....	15 474	4 807	11,4	80 870	26 028	-3,6
529	Falklandinseln (Malwinen) .....	-	-	x	-	-	x
	<b>Zusammen</b>	<b>2 141 196</b>	<b>1 242 745</b>	<b>28,4</b>	<b>11 853 274</b>	<b>7 959 153</b>	<b>25,9</b>
	dar. NAFTA .....	<b>1 219 503</b>	<b>1 153 286</b>	<b>29,7</b>	<b>7 802 029</b>	<b>7 404 149</b>	<b>27,6</b>

<sup>1)</sup> Veränderungsrate der Einfuhr in Euro zum Vorjahresmonat. - <sup>2)</sup> Veränderungsrate der Einfuhr in Euro zum Vorjahreszeitraum.

## Noch: 4b. Einfuhr Bayerns nach Erdteilen, Ursprungsländern und Ländergruppen

Nr. des Landes	Erdteil Ursprungsland Ländergruppe	Einfuhr					
		im Juli 2015			Januar bis Juli 2015		
		dt=100 KG	1 000 EUR	% <sup>1)</sup>	dt=100 KG	1 000 EUR	% <sup>2)</sup>
<b>ASIEN</b>							
604	Libanon .....	185	89	-53,3	960	875	-50,5
608	Arabische Republik Syrien .....	14	63	33,3	29 961	709	-21,6
612	Irak .....	2	9	-96,0	1 043 009	37 193	-56,7
616	Islamische Republik Iran .....	1 545	816	-31,8	13 927	10 760	34,1
624	Israel .....	12 359	24 079	9,0	116 030	147 722	-3,3
625	Besetzte palästinensische Gebiete .....	1	0	-60,4	105	66	5,0
626	Timor-Leste (ehem. Osttimor) .....	-	-	x	151	42	100,0
628	Jordanien .....	1 431	693	137,6	9 612	2 986	24,0
632	Saudi-Arabien .....	1 174 882	48 255	245,7	4 028 300	171 694	26,3
636	Kuwait .....	717	330	-98,9	4 105	2 210	-96,6
640	Bahrain .....	1 387	377	-4,4	9 042	2 891	14,4
644	Katar .....	745	690	-91,7	4 419	2 971	-80,7
647	Vereinigte Arabische Emirate .....	10 331	6 460	105,0	73 199	38 677	44,5
649	Oman .....	37 650	1 131	3,3	246 120	8 070	-19,7
653	Jemen .....	-	-	x	85	33	.
660	Afghanistan .....	0	1	-91,0	20	73	-60,8
662	Pakistan .....	23 157	15 258	14,9	108 824	89 744	21,8
664	Indien .....	156 300	100 669	-2,7	1 128 316	673 367	7,2
666	Bangladesch .....	21 101	33 339	18,6	120 619	197 546	23,5
667	Malediven .....	12	26	-4,0	95	193	-88,0
669	Sri Lanka .....	4 751	4 461	-6,1	34 157	28 237	11,3
672	Nepal .....	153	708	-11,2	2 265	5 028	19,3
675	Bhutan .....	-	-	x	71	346	.
676	Myanmar .....	611	1 261	82,0	2 664	6 600	51,0
680	Thailand .....	32 149	72 421	26,1	209 178	430 268	16,9
684	Demokratische Volksrepublik Laos .....	98	263	120,7	776	1 263	26,1
690	Vietnam .....	46 925	82 170	26,3	343 857	482 863	37,6
696	Kambodscha .....	15 350	24 888	137,8	88 791	137 323	72,9
700	Indonesien .....	47 493	49 837	7,1	333 751	338 601	24,0
701	Malaysia .....	38 952	122 682	4,5	279 194	927 138	18,4
703	Brunei Darussalam .....	0	2	19,4	7	29	143,2
706	Singapur .....	55 272	89 917	3,9	532 431	682 671	9,3
708	Philippinen .....	6 148	40 251	17,2	37 416	251 123	-4,6
716	Mongolei .....	45	100	102,3	39 420	1 404	.
720	Volksrepublik China .....	1 391 924	1 359 724	20,5	8 981 741	8 195 926	19,8
724	Demokratische Volksrepublik Korea .....	1	5	100,0	447	74	244,5
728	Republik Korea .....	58 665	105 689	8,0	418 078	710 010	12,8
732	Japan .....	99 345	254 299	-1,4	593 364	1 660 225	1,3
736	Taiwan .....	90 939	184 606	13,1	450 757	1 184 618	33,7
740	Hongkong .....	12 291	28 096	9,9	70 847	188 639	20,5
743	Macau .....	2 177	1 972	.	15 719	12 367	.
076	Georgien .....	965	2 663	-30,7	7 199	18 834	-56,4
077	Armenien .....	93	919	.	586	1 601	.
078	Aserbaidshjan .....	3 694 279	159 273	111,0	27 005 188	1 133 611	54,6
079	Kasachstan .....	3 630 035	160 368	-58,1	29 851 495	1 255 397	-39,2
080	Turkmenistan .....	10	1	-98,1	11	25	-52,8
081	Usbekistan .....	0	0	-100,0	754	471	-74,4
082	Tadschikistan .....	5	9	100,0	294	123	134,6
083	Kirgistan .....	2	1	-99,2	250	169	-31,1
	<b>Zusammen</b>	<b>10 670 498</b>	<b>2 978 872</b>	<b>7,0</b>	<b>76 237 604</b>	<b>19 042 807</b>	<b>11,1</b>
	dar. ASEAN .....	<b>242 998</b>	<b>483 692</b>	<b>15,6</b>	<b>1 828 064</b>	<b>3 257 879</b>	<b>18,6</b>
	<u>Nachrichtlich:</u>						
	Asien zusammen, ohne Georgien, Armenien Aserbaidshjan, Kasachstan, Turkmenistan, Usbekistan, Tadschikistan und Kirgistan .....	<b>3 345 109</b>	<b>2 655 638</b>	<b>14,4</b>	<b>19 371 828</b>	<b>16 632 576</b>	<b>16,3</b>

<sup>1)</sup> Veränderungsrate der Einfuhr in Euro zum Vorjahresmonat. - <sup>2)</sup> Veränderungsrate der Einfuhr in Euro zum Vorjahreszeitraum.

## Noch: 4b. Einfuhr Bayerns nach Erdteilen, Ursprungsländern und Ländergruppen

Nr. des Landes	Erdteil Ursprungsland Ländergruppe	Einfuhr					
		im Juli 2015			Januar bis Juli 2015		
		dt=100 KG	1 000 EUR	% <sup>1)</sup>	dt=100 KG	1 000 EUR	% <sup>2)</sup>
<b>AUSTRALIEN - OZEANIEN</b>							
800	Australien .....	8 254	6 636	3,7	23 944	46 132	19,5
801	Papua-Neuguinea .....	3 011	1 164	190,2	17 364	7 539	59,5
803	Nauru .....	-	-	x	0	1	100,0
804	Neuseeland .....	21 904	4 542	-39,7	69 945	20 452	-33,5
806	Salomonen .....	75	50	100,0	88	66	23,5
807	Tuvalu .....	-	-	x	-	-	x
809	Neukaledonien und zugehörige Gebiete .....	-	-	x	5	77	.
811	Wallis und Futuna .....	-	-	x	-	-	x
812	Kiribati .....	-	-	x	-	-	-100,0
813	Pitcairninnseln .....	-	-	x	-	-	x
815	Fidschi .....	205	76	60,4	1 036	564	11,1
816	Vanuatu .....	-	-	x	0	4	-50,6
817	Tonga .....	-	-	x	-	-	-100,0
819	Samoa .....	-	-	x	720	115	33,3
820	Nördliche Marianen .....	0	37	100,0	0	37	100,0
822	Französisch-Polynesien .....	-	-	x	1	43	217,0
823	Föderierte Staaten von Mikronesien .....	-	-	-100,0	0	7	-44,7
824	Marshallinseln .....	-	-	x	-	-	x
825	Palau .....	-	-	x	-	-	x
830	Amerikanisch-Samoa .....	-	-	x	-	-	x
831	Guam .....	-	-	x	-	-	x
832	Kleine Amerikanische Überseeinseln .....	-	-	x	-	-	x
833	Kokosinseln (Keelinginseln) .....	-	-	x	-	-	x
834	Weihnachtsinsel .....	-	-	-100,0	0	6	5,8
835	Heard und McDonaldinseln .....	-	-	x	-	-	x
836	Norfolkinsel .....	-	-	x	-	-	x
837	Cookinseln .....	-	-	x	-	-	x
838	Niue .....	-	-	x	-	-	x
839	Tokelau .....	-	-	x	0	33	100,0
891	Antarktis .....	-	-	x	51	4	70,3
892	Bouvetinsel .....	-	-	x	-	-	x
893	Südgeorgien und die Südlichen Sandwichinseln .....	-	-	x	-	-	x
894	Französische Südgebiete .....	-	-	x	-	-	x
	<b>Zusammen</b>	<b>33 449</b>	<b>12 504</b>	<b>-13,1</b>	<b>113 153</b>	<b>75 079</b>	<b>0,4</b>
950	Schiffs- und Luftfahrzeugbedarf .....	-	-	x	-	-	x
953	Hohe See .....	-	-	x	11	21	100,0
958	Nicht ermittelte Länder und Gebiete .....	-	-	x	-	-	x
	<b>Zusammen</b>	<b>-</b>	<b>-</b>	<b>x</b>	<b>11</b>	<b>21</b>	<b>100,0</b>
	<b>Insgesamt</b>	<b>69 342 342</b>	<b>14 410 567</b>	<b>8,4</b>	<b>444 650 249</b>	<b>93 283 346</b>	<b>6,9</b>
	<b>BRIC .....</b>	<b>20 378 882</b>	<b>2 072 093</b>	<b>30,4</b>	<b>119 699 162</b>	<b>12 589 045</b>	<b>11,0</b>
	<b>BRICS .....</b>	<b>20 428 870</b>	<b>2 108 313</b>	<b>29,8</b>	<b>120 419 475</b>	<b>12 847 579</b>	<b>10,7</b>

<sup>1)</sup> Veränderungsrate der Einfuhr in Euro zum Vorjahresmonat. - <sup>2)</sup> Veränderungsrate der Einfuhr in Euro zum Vorjahreszeitraum.

## Länderverzeichnis für die Außenhandelsstatistik (Stand: Januar 2015)

### Europa

001	Frankreich
003	Niederlande
005	Italien
006	Vereinigtes Königreich
007	Irland
008	Dänemark
009	Griechenland
010	Portugal
011	Spanien
017	Belgien
018	Luxemburg
024	Island
028	Norwegen
030	Schweden
032	Finnland
037	Liechtenstein
038	Österreich
039	Schweiz
041	Färöer
043	Andorra
044	Gibraltar
045	Vatikanstadt
046	Malta
047	San Marino
052	Türkei
053	Estland
054	Lettland
055	Litauen
060	Polen
061	Tschechische Republik
063	Slowakei
064	Ungarn
066	Rumänien
068	Bulgarien
070	Albanien
072	Ukraine
073	Weißrussland (Belarus)
074	Republik Moldau
075	Russische Föderation
091	Slowenien
092	Kroatien
093	Bosnien und Herzegowina
095	Kosovo
096	ehemalige jugoslaw. Republik Mazedonien
097	Montenegro
098	Serbien
600	Zypern
959	Nicht ermittelte Länder (innegem. Warenverkehr)

### Afrika

204	Marokko
206	Westsahara
208	Algerien
212	Tunesien
216	Libysch-Arabische Dschamahirija
220	Ägypten
224	Sudan
225	Südsudan
228	Mauretanien
232	Mali
236	Burkina Faso
240	Niger
244	Tschad
247	Kap Verde

248	Senegal
252	Gambia
257	Guinea-Bissau
260	Guinea
264	Sierra Leone
268	Liberia
272	Côte d'Ivoire
276	Ghana
280	Togo
284	Benin
288	Nigeria
302	Kamerun
306	Zentralafrikanische Republik
310	Äquatorialguinea
311	São Tomé und Príncipe
314	Gabun
318	Republik Kongo
322	Demokratische Republik Kongo
324	Ruanda
328	Burundi
329	St. Helena und zugehörige Gebiete
330	Angola
334	Äthiopien
336	Eritrea
338	Dschibuti
342	Somalia
346	Kenia
350	Uganda
352	Vereinigte Republik Tansania
355	Seychellen und zugehörige Gebiete
357	Britisches Territorium im Indischen Ozean
366	Mosambik
370	Madagaskar
373	Mauritius
375	Komoren
378	Sambia
382	Simbabwe
386	Malawi
388	Südafrika
389	Namibia
391	Botsuana
393	Swasiland
395	Lesotho
021	Ceuta
023	Melilla

### Amerika

400	Vereinigte Staaten
404	Kanada
406	Grönland
408	St. Pierre und Miquelon
412	Mexiko
413	Bermuda
416	Guatemala
421	Belize
424	Honduras
428	El Salvador
432	Nicaragua
436	Costa Rica
442	Panama (einschl. ehem. Kanalzone)
446	Anguilla
448	Kuba
449	St. Kitts und Nevis

## Länderverzeichnis für die Außenhandelsstatistik

452	Haiti
453	Bahamas
454	Turks- und Caicosinseln
456	Dominikanische Republik
457	Amerikanische Jungferninseln
459	Antigua und Barbuda
460	Dominica
463	Kaimaninseln
464	Jamaika
465	St. Lucia
467	St. Vincent und die Grenadinen
468	Britische Jungferninseln
469	Barbados
470	Montserrat
472	Trinidad und Tobago
473	Grenada (einschl. südl. Grenadinen)
474	Aruba
475	Bonaire, St. Eustatius und Saba
477	Curaçao
479	St. Martin (niederländischer Teil)
480	Kolumbien
481	St. Barthélemy
484	Venezuela
488	Guyana
492	Suriname
500	Ecuador
504	Peru
508	Brasilien
512	Chile
516	Bolivien
520	Paraguay
524	Uruguay
528	Argentinien
529	Falklandinseln (Malwinen)

### Asien

604	Libanon
608	Arabische Republik Syrien
612	Irak
616	Islamische Republik Iran
624	Israel
625	Besetzte palästinensische Gebiete
626	Timor-Leste (ehem. Osttimor)
628	Jordanien
632	Saudi-Arabien
636	Kuwait
640	Bahrain
644	Katar
647	Vereinigte Arabische Emirate
649	Oman
653	Jemen
660	Afghanistan
662	Pakistan
664	Indien
666	Bangladesch
667	Malediven
669	Sri Lanka
672	Nepal
675	Bhutan
676	Myanmar
680	Thailand
684	Demokratische Volksrepublik Laos
690	Vietnam
696	Kambodscha
700	Indonesien
701	Malaysia
703	Brunei Darussalam

706	Singapur
708	Philippinen
716	Mongolei
720	Volksrepublik China
724	Demokratische Volksrepublik Korea
728	Republik Korea
732	Japan
736	Taiwan
740	Hongkong
743	Macau
076	Georgien
077	Armenien
078	Aserbaidschan
079	Kasachstan
080	Turkmenistan
081	Usbekistan
082	Tadschikistan
083	Kirgistan

### Australien - Ozeanien

800	Australien
801	Papua-Neuguinea
803	Nauru
804	Neuseeland
806	Salomonen
807	Tuvalu
809	Neukaledonien und zugehörige Gebiete
811	Wallis und Futuna
812	Kiribati
813	Pitcairnsinseln
815	Fidschi
816	Vanuatu
817	Tonga
819	Samoa
820	Nördliche Marianen
822	Französisch-Polynesien
823	Föderierte Staaten von Mikronesien
824	Marshallinseln
825	Palau
830	Amerikanisch-Samoa
831	Guam
832	Kleine Amerikanische Überseeinseln
833	Kokosinseln (Keelinginseln)
834	Weihnachtsinsel
835	Heard und McDonaldinseln
836	Norfolkinsel
837	Cookinseln
838	Niue
839	Tokelau
891	Antarktis
892	Bouvetinsel
893	Südgeorgien und die Südlichen Sandwichinseln
894	Französische Südgebiete

### Verschiedenes

950	Schiffs- und Luftfahrzeugbedarf
953	Hohe See
958	Nicht ermittelte Länder und Gebiete

## Ländergruppen

### EU-Länder

001 Frankreich  
003 Niederlande  
005 Italien  
006 Vereinigtes Königreich  
007 Irland  
008 Dänemark  
009 Griechenland  
010 Portugal  
011 Spanien  
017 Belgien  
018 Luxemburg  
030 Schweden  
032 Finnland  
038 Österreich  
046 Malta  
053 Estland  
054 Lettland  
055 Litauen  
060 Polen  
061 Tschechische Republik  
063 Slowakei  
064 Ungarn  
066 Rumänien  
068 Bulgarien  
091 Slowenien  
092 Kroatien  
600 Zypern

### EURO-Länder

001 Frankreich  
003 Niederlande  
005 Italien  
007 Irland  
009 Griechenland  
010 Portugal  
011 Spanien  
017 Belgien  
018 Luxemburg  
032 Finnland  
038 Österreich  
046 Malta  
053 Estland  
054 Lettland  
055 Litauen  
063 Slowakei  
091 Slowenien  
600 Zypern

### EFTA-Länder

024 Island  
028 Norwegen  
037 Liechtenstein  
039 Schweiz

### NAFTA-Länder

400 Vereinigte Staaten  
404 Kanada  
412 Mexiko

### ASEAN-Länder

676 Myanmar  
680 Thailand  
684 Demokratische Volksrepublik Laos  
690 Vietnam  
696 Kambodscha  
700 Indonesien  
701 Malaysia  
703 Brunei Darussalam  
706 Singapur  
708 Philippinen

### BRIC-Länder

508 Brasilien  
075 Russische Föderation  
664 Indien  
720 Volksrepublik China

### BRICS-Länder

508 Brasilien  
075 Russische Föderation  
664 Indien  
720 Volksrepublik China  
388 Südafrika

Aktuelle  
Veröffentlichungen  
unter  
[q.bayern.de/webshop](http://q.bayern.de/webshop)



## Statistisches Jahrbuch für Bayern 2014

Das Statistische Jahrbuch für Bayern ist das Standardwerk der amtlichen Statistik in Bayern seit 1894. Umfassend und informativ bietet es jährlich die aktuellsten Statistikdaten über Land, Leben, Leute, Politik, Wissenschaft und Wirtschaft in Bayern an.

Auf über 600 Seiten enthält es die wichtigsten Ergebnisse aller amtlichen Statistiken – in Form von Tabellen, Graphiken oder Karten – zum Teil mit langjährigen Vergleichsdaten und Zeitreihen. Ebenso werden ausgewählte wichtige Strukturdaten für Regierungsbezirke, kreisfreie Städte und Landkreise sowie Regionen Bayerns, aber auch für alle Bundesländer und die EU-Mitgliedstaaten dargestellt. Daten aus Statistiken anderer Dienststellen und Organisationen vervollständigen das Angebot.



### Preise

Buch 39,00 € | CD-ROM (PDF) 12,00 € | Buch+CD-ROM 46,00 €



## Bayern Daten 2014

Die Bayern Daten sind ein kleiner Auszug aus dem Statistischen Jahrbuch. Auf ca. 30 Seiten sind die wichtigsten bayerischen Strukturdaten aus Wirtschaft, Gesellschaft und Politik in Tabellen und Grafiken dargestellt.

### Preise

Heft 0,55 € | Datei kostenlos

**Bayerisches Landesamt für Statistik – Vertrieb**, St.-Martin-Straße 47, 81541 München  
Telefon 089 2119-3205 | Telefax 089 2119-3457 | [vertrieb@statistik.bayern.de](mailto:vertrieb@statistik.bayern.de)